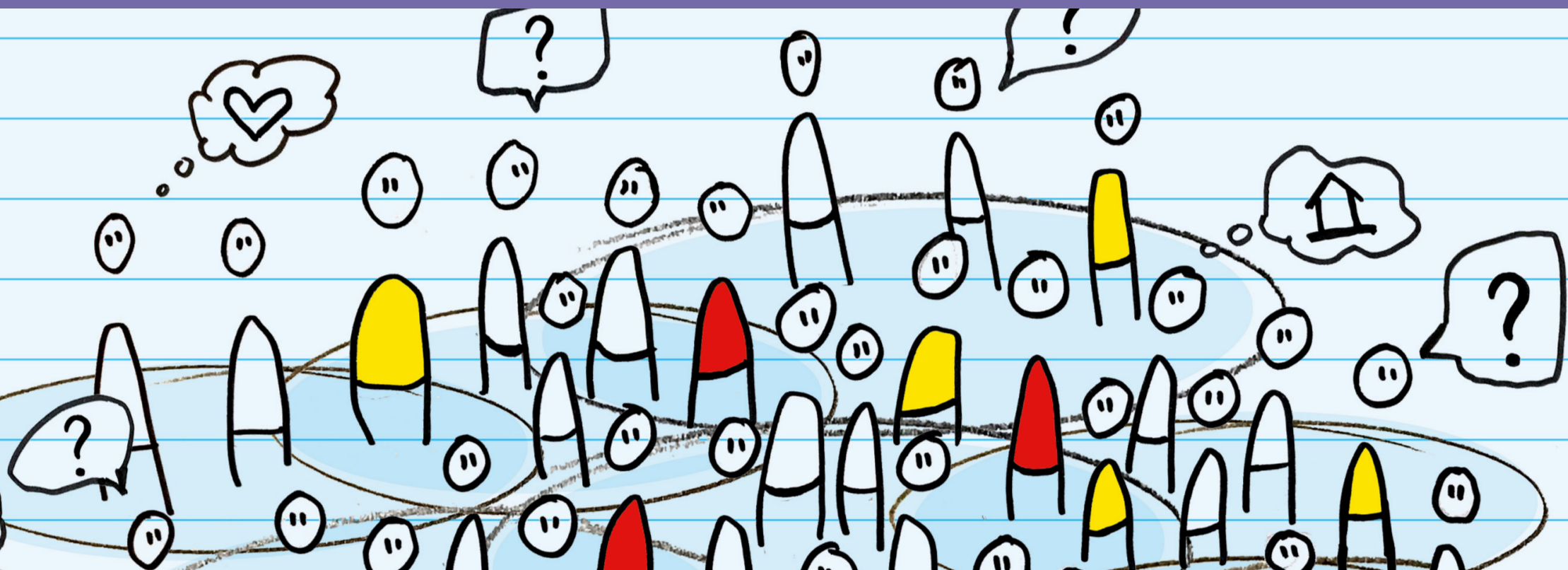


BOUWSTENEN
VOOR EEN
BLOEIEND
NETWERK VAN
BETROKKEN
INWONERS

TUSSENHEID HILVARENBEEK TERUG NAAR DE KERN



DE CONTEXT

OVER TUSSENHEID HILVARENBEEK

In een lokale gemeenschap is veel kennis aanwezig over ruimtelijke, maatschappelijke en economische vraagstukken. Van klein tot groot. Daarnaast zijn er veel mensen die iets voor elkaar en voor de lokale samenleving willen betekenen en daarbij de kennis van anderen nodig hebben. Het idee van Tussenheid Hilvarenbeek (vanaf nu te noemen Tussenheid) is om die vragen vanuit de lokale samenleving op een slimme manier te koppelen aan de lokaal aanwezige kennis. Zo kan een gemeenschap bloeien en zelfredzaam zijn.

De zes kernen van de gemeente Hilvarenbeek werken vanaf 2013 samen met de provincie Noord-Brabant om het lokaal organiserend vermogen te versterken. Vanuit deze ambitie is drie jaar geleden de netwerkorganisatie Tussenheid ontstaan. Het is een netwerk

van betrokken inwoners die vrijwillig hun kennis en kunde inzetten om lokale organisaties, verenigingen, coöperaties, clubs, stichtingen en burgerinitiatieven te ondersteunen bij hun vraagstukken. Een verbinder brengt vraag en kennis bij elkaar. Tussenheid werkt responsief: aansluiten bij initiatieven uit de samenleving en vragen niet overnemen.

Gemeente Hilvarenbeek bestaat uit zes actieve kernen (Baarschot, Biest-Houtakker, Diessen, Esbeek, Haghorst en Hilvarenbeek), samen goed voor ruim 15.000 inwoners. Het is een hechte, ondernemende gemeenschap waarin mensen elkaar kennen en snel weten te vinden. Tussenheid is aangesloten bij Stérk.Brabant, een community van en voor maatschappelijke initiatieven.

DE OPDRACHT AAN ZET

De vooruitstrevende werkwijze van Tussenheid getuigt van ambitie en lef om vanuit een lokale samenleving ruimtelijke, maatschappelijke en economische opgaven aan te pakken. Hierdoor ontwikkelt Tussenheid zich tot een voorbeeld en inspiratiebron voor overheden en intermediairs om effectief ruimte te bieden aan initiatiefnemers. Daarom

vroeg de provincie aan Zet, als onderdeel van de projectsubsidie aan Tussenheid, om de werkwijze van deze koploper te onderzoeken en zich daarbij op twee kernvragen te concentreren:

1 Wat werkt goed en wat kan beter aan de werkwijze van Tussenheid?

2 Wat is nodig om vanaf 2020 zelfstandig verder te kunnen?

ONZE AANPAK

Om antwoord te krijgen op de onderzoeksvragen hebben wij de methode toegepast van leren door te doen. Eerst samen kijken wat er speelt, de precieze uitdagingen benoemen en dan de ruimte nemen om te experimenteren met oplossingen. De meest kansrijke opties testten we in de praktijk en scherpten we aan. Zo kwamen we steeds tot nieuwe acties en een continu proces van verbeteringen in de werkwijze van Tussenheid.

Om een goed beeld te krijgen van de werkwijze en verbeterpunten van Tussenheid draaiden we ruim een jaar lang mee in drie door de provincie Noord-Brabant gesubsidieerde projecten: Hilvarenbeekse Uitdaging, Hilverportal

en Welkomstactiviteiten voor nieuwe inwoners. Daarnaast interviewden we stakeholders en namen actief deel aan overleggen.

In deze publicatie benoemen we welke elementen in de aanpak van Tussenheid werken en welke lessen we hebben opgedaan. Dit vertalen we naar bouwstenen voor het opbouwen en onderhouden van een bloeiend netwerk van betrokken inwoners. Zodat ook andere initiatiefnemers in en buiten Brabant hun voordeel kunnen doen met de werkwijze van Tussenheid en de lessen die we samen hebben geleerd. We benadrukken dat dit een momentopname is; een organisatie als Tussenheid blijft steeds in ontwikkeling.



Esther Bulkens MSc,
procesbegeleider bij Zet



Ir. Eefje Ernst,
social designer bij Zet

HET PROCES

- Start samenwerking met provincie Noord-Brabant rond lokaal organiserend vermogen
- Ontstaan Tussenheid Hilvarenbeek

- Subsidie- en opdrachtverstrekking provincie aan Tussenheid Hilvarenbeek

- Eerste oriëntatie op de opdracht door Zet
- Veldverkenning en analyse stakeholders door Zet

- Samenwerkingsovereenkomst Zet, Tussenheid Hilvarenbeek en provincie
- Start meewerken in drie projecten
- Gesprekken met stakeholders (doorlopend proces)

20
13

- EU-bijdrage voor maatschappelijke herontwikkeling kerk Esbeek
- Financiering SMILE-programma (energiebesparing)

20
18

JUNI

- Erkenning Europees Parlement met award 'let the stars shine'
- Start projectgroep vrijwilligerswerk
- Zijne Majesteit de Koning brengt werkbezoek aan initiatieven uit samenleving

JULI

AUGUSTUS

SEPTEMBER

OKTOBER

- Delegatie Europees Parlement bezoekt Esbeek

NOVEMBER

- Beursvloerontbijt 1
- Opening fysieke sociale ontmoetingsplek

DECEMBER

INTUSSEN IN HILVARENBEEK

WAT GOED WERKT EN WAT BETER KON

1

HET CONCEPT VAN TUSSENHEID WERKT GOED IN DE LOKALE GEMEENSCHAP

"Tussenheid Hilvarenbeek is een netwerk van betrokken inwoners uit de gemeente Hilvarenbeek die vrijwillig hun kennis en kunde inzetten om het lokaal organiserend vermogen in de gemeente Hilvarenbeek te versterken."

Onderscheidend in de werkwijze van Tussenheid is het werken met een lokale verbinder. De verbinder heeft als taak om het netwerk in de gemeente Hilvarenbeek te kennen en vraagstukken te koppelen aan lokale kennis en kunde. De lokale kleur van de gemeente Hilvarenbeek helpt mee: er heerst een goede energie, dingen

worden snel en onderling geregeld en er is een hoge bereidheid om iets voor elkaar te betekenen. In de kern staat dit idee als een huis.

2

GOED UITLEGGEN WAAR JE NETWERKORGANISATIE VAN IS

Tussenheid is als vernieuwend concept continu in ontwikkeling. De werking van het concept werd vaak op een hoog abstractieniveau omschreven en ervaren. Daardoor ontstonden verschillende interpretaties en was niet altijd duidelijk waar men Tussenheid voor kan vragen of inzetten.

In het stuurgroepoverleg hebben we dit inzicht benoemd en er een agendapunt van gemaakt. Hoe bereiken we consensus over de definitie van Tussenheid? En hoe kunnen we aan de buurvrouw of in het café uitleggen wat Tussenheid doet? Een workshop met de werkgroep leidde tot een uitleg van Tussenheid in gewonemensentaal. In de toekomst kan het helpen om met een professioneel tekstschrijver het verhaal voor alle betrokkenen op alle niveaus begrijpelijker te maken.

3

OPBOUWEN EN ONDERHOUDEN VAN JE NETWERK

In de opstartfase komen vraagstukken vanuit de samenleving (nog) niet vanzelf bij een netwerkorganisatie zoals Tussenheid terecht. Daarom heeft de eerste verbinder veel tijd geïnvesteerd in het actief ophalen van vragen. Ook had deze aanvankelijk de neiging om zelf dingen op te lossen, om de toegevoegde waarde van Tussenheid te laten zien. Dat

vragen in de opstartfase nog niet vanzelf kwamen, leidde tot interne discussies over het bestaansrecht van Tussenheid en de rol en competenties van de verbinder. Het aanscherpen van het competentieprofiel van de verbinder heeft mede geleid tot het vertrek van de eerste verbinder.

Met de tweede verbinder hebben we eerst een gezamenlijke visie geformuleerd. Een goede verbinder begrijpt wat gevraagd wordt (ook impliciet), hij maakt de juiste koppelingen in het netwerk en herkent grotere patronen van wat er speelt in de samenleving. Om te kunnen verbinden moet je zichtbaar en vindbaar zijn. Hiervoor heeft de verbinder een goed en gevarieerd netwerk nodig. In het continu proces van verbeteringen hebben we specifiek aandacht besteed aan het uitbouwen én onderhouden van een sterk en divers lokaal netwerk. Alléén dan kunnen vragen via dit netwerk binnenkomen en door dit netwerk worden opgelost.

DECEMBER	2019	JANUARI	FEBRUARI	MAART	APRIL	MEI	JUNI	JULI
	- Bijeenkomsten online community Hilverportal en nieuwe inwoners	- Presentatie eerste inzichten en bevindingen aan werkgroep en stuurgroep	- Bijeenkomsten om consensus over de werkwijze te bereiken en interne sfeer bespreekbaar te maken - Voorstel instrument om adviesvragen gestructureerd vast te leggen	- Procesbegeleider Zet in gesprek met gemeente over Tussenheid Hilvarenbeek	- Knelpuntenanalyse met kerngroep			- Hernieuw kennisma
		- Start projectgroep Nieuwe Inwoners	- Vertrek burgemeester (ambassadeur Tussenheid Hilvarenbeek) - Uitval contactpersoon provincie	- Aanstelling waarnemend burgemeester - Vertrek 1ste verbinder Tussenheid - Beursvloerontbijt 2	- Aanstelling nieuwe verbinder Tussenheid	- Esbeek wint Nationale Dorpsvernieuwingsprijs - 42 sollicitaties voor de functie van burgemeester in Hilvarenbeek		

4

JE NETWERKORGANISATIE ZO EENVOUDIG MOGELIJK INRICHTEN

Door de organische ontwikkeling en groei van de netwerkorganisatie zijn diverse overlegstructuren ontstaan met overlap. Met als gevolg dat de aansturing niet altijd eenduidig verliep. Om de overlegstructuren te ondersteunen zijn in de loop van de tijd veel verschillende (ICT)systemen in gebruik genomen: Excel, Odoo, Dropbox en een besloten community op lokaal, digitaal platform de Hilverportal. Ook werden bij Tussenheid veel verslagen gemaakt, maar was het doel van het vastleggen niet altijd even duidelijk. Zo werd niet vastgelegd, welke oplossingen aan welke vragen werden gekoppeld.

Om de wildgroei aan overleggen, systemen en verslagen te beperken heeft Tussenheid deze kritisch tegen het licht gehouden en waar mogelijk weer vereenvoudigd. Als gevolg hiervan zijn de meeste systemen opgezegd en is gekozen voor één systeem. Ook zijn nieuwe afspraken gemaakt over de interne rol- en taakverdeling om van

daaruit verantwoordelijkheden en mandaat te beleggen. De positie van de kerngroep is duidelijk omschreven met een heldere verdeling van verantwoordelijkheden en aansturing naar de verbinder. De verbinder treedt op de voorgrond als het gezicht van Tussenheid. Zo hebben we samen met de werkgroep de netwerkorganisatie in de basis doorontwikkeld.

5

GEBRUIK MAKEN VAN BEWEZEN SUCCESFACTOREN

De Hilvarenbeekse Uitdaging is één van de drie door de provincie gesubsidieerde projecten waar we in hebben meegewerkt. Deze organisatie bemiddelt succesvol tussen vraag en aanbod van maatschappelijke organisaties, burgerinitiatieven en het lokale bedrijfsleven van Hilvarenbeek. Bij een van de activiteiten, het beursvloerontbijt, zagen we een aantal succesfactoren die exemplarisch zijn voor lokale verbinding met een gesloten beurs:

1. Vraag en aanbod is zichtbaar en meetbaar
2. Er is een plek om fysiek samen te komen
3. Er is een langetermijnpartnerschap met financiers
4. De financiële middelen worden besteed aan het hoofdoel

De Hilvarenbeekse Uitdaging is een voorbeeld uit de maatschappelijke omgeving, maar deze ervaringen en inzichten zijn even goed van waarde voor vraagstukken uit het economisch en ruimtelijk domein. Het uitgangspunt van Tussenheid om deze perspectieven integraal toe te passen, leidt tot versterkende oplossingen. Ook voor complexe vraagstukken.

6

ZORGEN VOOR EEN GOEDE SFEER

Het succes van een netwerkorganisatie zoals Tussenheid drijft voor een groot deel op de sfeer. Deze is bepalend voor het aan-

of afhaken van mensen die zich vrijwillig willen inzetten voor de gemeenschap. Doordat het vernieuwende concept nog volop in ontwikkeling is, kunnen betrokkenen van inzicht verschillen. Dat kan effect hebben op de sfeer en het gevoel van comfort en veiligheid in een groep in de weg staan. Omdat je elkaar in een lokale gemeenschap ook nog regelmatig tegenkomt, is het in ieders belang om de sfeer en onderlinge relaties goed te houden. Daar gaat iedereen harder van lopen.

Tussenheid is op basis van dit inzicht bewust met de interne sfeer aan de slag gegaan. Er zijn onderling afspraken gemaakt om te zorgen dat het leuk blijft om bij te dragen aan Tussenheid. Met het oog op de continuïteit en voortgang van processen heeft Tussenheid ook aandacht voor de relatie met overheden en andere samenwerkingspartners.

de king met B&W	- Overleg met verbinder over vereiste acties		- Werksessie toekomst van Tussenheid met werkgroep en Hilvarenbeekse Uitdaging		- Presentatie geleerde lessen en adviezen voor de toekomst aan stuurgroep en provincie	- Uitvoeren nieuwe toekomstplannen - (o.a. Smart Villages)
JULI	AUGUSTUS	SEPTEMBER	OKTOBER	NOVEMBER	DECEMBER	2020 EN VERDER ...
		- Lunch Nieuwe Inwoners - Digitale gemeenschap Hilverportal in de lucht	- Aanbeveling voor nieuw te benoemen burgemeester - Vervolg leergang subsidiemanagement voor initiatieven	- Esbeek levert bidbook in voor Europese Dorpsvernieuwingsprijs in Oostenrijk	- Verwachte officiële benoeming burgemeester	

BOUWSTENEN
OM EEN
BLOEIEND
NETWERK VAN
BETROKKEN
INWONERS TE
BOUWEN EN
ONDERHOUDEN

GELEERDE LESSEN

ORGANISEREN

Hoe richt je een netwerkorganisatie in?

- ✓ Zorg dat je duidelijk hebt wat de hoofdtaken van je organisatie zijn.
- ✓ Investeer in de hoofdtaken van je organisatie:
 - zorg dat de hoofdtaken professioneel georganiseerd zijn;
 - investeer de tijd die je hebt in de hoofdtaken;
 - besteed het budget van de organisatie aan de hoofdtaken.
- ✓ En let op: richt de organisatie zo licht en eenvoudig mogelijk in!

BETREKKEN

Hoe blijf je in verbinding met belanghebbenden?

- ✓ Betrek de leden van het netwerk door ervoor te zorgen dat zij regelmatig iets te halen én te brengen hebben. Zorg voor een wij-gevoel.
- ✓ Weet van andere netwerkorganisaties en werk met hen samen.
- ✓ Blijf in contact met betrokkenen zoals de gemeente en provincie en zorg dat zij willen ondersteunen op de hoofdtaken.

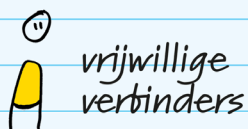
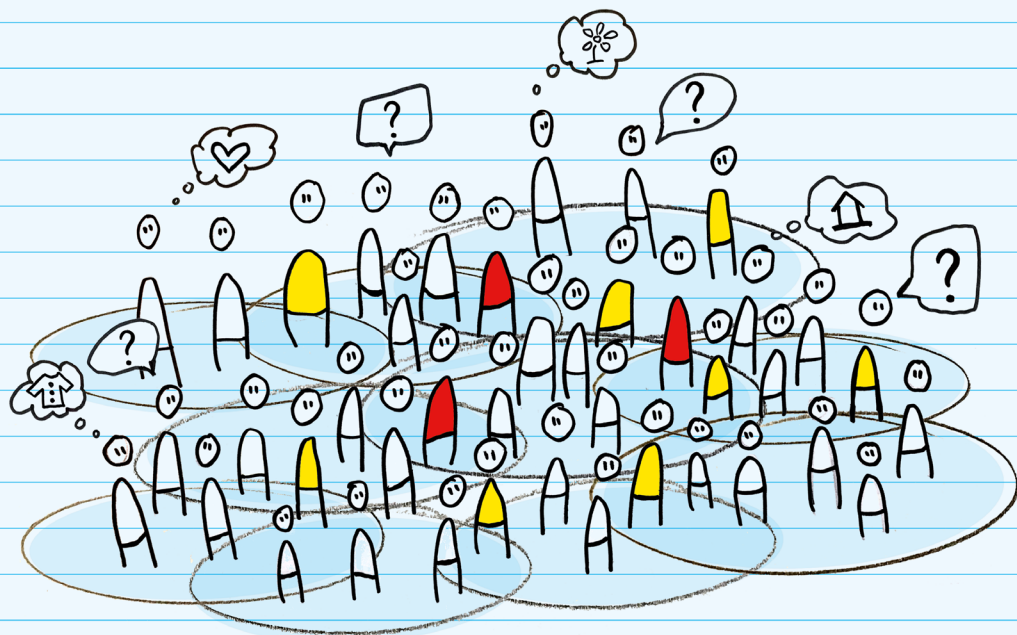
COMMUNICEREN

Hoe zorg je dat het netwerk groeit en bloeit?

- ✓ Zorg dat je in één zin kan vertellen waar je van bent, in een taal die iedereen begrijpt.
- ✓ Zorg dat leden kunnen uitleggen aan anderen waarom ze lid zijn. Dit is de beste mond-tot-mondreclame.
- ✓ Laat zien wat het netwerk kan betekenen met mooie concrete voorbeelden. Gebruik hier de lokale media voor.

ADVIEZEN MET HET OOG OP DE TOEKOMST

Op basis van de geleerde lessen heeft Tussenheid belangrijke stappen gezet om te komen tot een toekomstbestendige basis. Vanuit het besef dat verbinden de kerntaak is van een lokale netwerkorganisatie zoals Tussenheid, heeft Zet samen met de werkgroep enkele aanvullende adviezen geformuleerd om een organisatie zoals Tussenheid nóg beter toe te rusten, in te richten en te laten functioneren.



vrijwillige
verbinders



betaalde
verbinders

1

FORMEER EEN BASISTEAM VAN BETAALDE VERBINDERS

Een initiatief als Tussenheid zou gebaat zijn bij een team van meerdere verbinders. Dit biedt belangrijke voordelen:

- de kans om ervaring en een netwerk in verschillende kennisdomeinen (maatschappelijk, economisch en ruimtelijk) te combineren;
- verbinders kunnen onderling sparren, overleggen en taken verdelen;
- verbinders kunnen elkaar opvangen bij uitval of vertrek; dit zorgt voor continuïteit en borging van de werkwijze van Tussenheid.

Omdat deze verbinders essentieel zijn voor het uitvoeren van de hoofdtaken, adviseren we om dit basisteam professioneel en betaald in te richten.

2

ONDERSTEUN HET BASISTEAM MET VRIJWILLIGE VERBINDERS

Om een groot en divers netwerk te realiseren is het slim om een ondersteunend team van vrijwillige verbinders te vormen: mensen met een groot eigen netwerk die graag iets extra's willen doen voor de lokale gemeenschap.

3

FOCUS JE OP DE HOOFDTAKEN VAN JE ORGANISATIE

Houd voor ogen wat je meerwaarde is voor de lokale samenwerking. Concentreer je op de hoofdtaken die voortvloeien uit die verbindende rol: organiseren, betrekken en communiceren (zie geleerde lessen) en besteed je budget aan het uitvoeren van die hoofdtaken.