

LOKALE INCLUSIE



VAN
AGENDA
NAAR
IMPACT

Maartje van Boekel



Tessa Kuijsters
en Henk Stam

Ilse van Gerven en
Maarten Maas



Najat el-Youssfi

Ivka Orbon en
Myrtille Verhagen



Ilse van der Put

Roos Kapteijns



Hans Beerens

Sinéad Power



Marlijn Wagenaar
en Ron de Koning

Melissa Kolhorn



Charl Goossens

Miriam Haagh



Maarten Kemmeren
en Geert van de Wiel

Kim van der Heiden



Joyce Bouman

LOKALE INCLUSIE

VAN AGENDA
NAAR IMPACT

4	VOORWOORD Henri Swinkels	78	4. FYSIEKE EN SOCIALE TOEGANKELIJKHEID
6	LOKALE INCLUSIE, VAN AGENDA NAAR IMPACT	80	DRIMMELEN BETREKT CLUBS EN VERENIGINGEN BIJ WERKEN AAN TOEGANKELIJKHEID Tessa Kuijsters en Henk Stam
12	DE STAAT VAN BRABANT	86	KICKSTART VOOR EEN TOEGANKELIJK TILBURG Najat el-Youssfi
	BELANGRIJKE AANDACHTSPUNTEN:	92	SPELENDERWIJS WERKEN AAN DE INCLUSIEVE SAMENLEVING VAN MORGEN Ilse van der Put
20	1. LOKALE INCLUSIE AGENDA	98	5. TOEGANKELIJK COMMUNICEREN
22	VNG LAAT GEMEENTEN LEREN VAN ELKAAR Maartje van Boekel	100	HOE JE INFORMATIE VOOR IEDEREEN WAARNEEMBAAR, BEDIENBAAR EN BEGRIJPELIJK KUNT MAKEN Hans Beerens
30	WAARIN EEN KLEINE GEMEENTE GROOT KAN ZIJN Maarten Maas en Ilse van Gerven	110	AL DOENDE EXPERIMENTEREN MET INCLUSIEF COMMUNICEREN Marlijn Wagenaar en Ron de Koning
36	OMGEVINGSVISIE ALS VERTREKPUNT VOOR EEN INCLUSIEVE RUIMTE Ivka Orbon en Myrtille Verhagen	116	6. ARBEIDSPARTICIPATIE
42	2. BETREKKEN VAN ERVARINGSDESKUNDIGEN	118	VOOR GOVA IS ARBEIDSPARTICIPATIE DE NORMAALSTE ZAAK VAN DE WERELD Charl Goossens
44	DEN BOSCH MAAKT DANKBAAR GEBRUIK VAN ERVARINGSDESKUNDIGHEID Roos Kapteijns	124	IN CAFÉ STUDIO ZIJN GASTEN ÉN MEDEWERKERS MET EEN BEPERKING WELKOM Maarten Kemmeren en Geert van de Wiel
50	ROLLMODEL NEEMT HEFT IN EIGEN HANDEN Sinéad Power	130	UWV HELPT WERKGEVERS ANDERS TE KIJKEN NAAR ARBEID Joyce Bouman
58	ERVARINGSDESKUNDIGEN DENKEN MASSAAL MEE OVER EEN TOEGANKELIJK TILBURG Melissa Kolhorn	136	TOPTIPS VOOR INCLUSIEVE GEMEENTEN
64	3. BEWUSTWORDING EN DRAAGVLAK		DE STRAAT VAN BRABANT
66	BREDA PAKT DOOR WAAR DE ENERGIE ZIT Miriam Haagh	28	Is Noord-Brabant voldoende toegankelijk voor mensen met een beperking?
72	MEIERIJSTAD ZET IN OP BEWUSTWORDING IN DE PRAKTIJK Kim van der Heiden	56	Merk je vooruitgang in je directe omgeving?
		108	Wat moet de komende jaren écht verbeteren?
		138	COLOFON

VOORWOORD



Foto: Wim Roefs

EEN SAMENLEVING BOUW JE NIET ALLEEN

Het leven is goed in het Brabantse land. We staan, als Brabanders, te boek als een gemoedelijk volkje. We lopen hier niet naast onze schoenen. We doen gewoon gewoon en roemen onze samenwerking. En daarin zijn we dan weer heel bijzonder.

Maar de Brabantse gezelligheid is helaas niet voor iedereen even vanzelfsprekend. Want al zetten we de deuren open, de drempels blijven soms hoog. Letterlijk en figuurlijk. Het is daarom belangrijk dat we alert blijven op de vele hindernissen die, vaak zonder dat we het door hebben, het voor sommigen in onze samenleving lastig en soms vrijwel onmogelijk maken om eenvoudig mee te kunnen doen.

Toen ik net een paar weken gedeputeerde van deze prachtige provincie was, werd ik ambassadeur Toegankelijkheid. Sindsdien zet ik me in om drempels zichtbaar te maken, te herkennen en waar mogelijk te slechten. Want inclusie, mee kunnen doen, is voor iedereen en voor ons samen van wezenlijk belang.

Dat gaat over fysieke drempels en obstakels die minder validen botweg de toegang kunnen ontzeggen tot publieke ruimten, daar waar de gemeenschap samenkomt. Zodra de fysieke toegankelijkheid te wensen overlaat, ontstaat niet alleen letterlijk maar zeker ook figuurlijk een drempel. Daarom is het heel belangrijk dat we de belemmeringen wegnemen om ergens te komen, om mee te kunnen doen.

Maar toegankelijkheid is meer. Het gaat ook over hoe we omgaan met elkaar, met kwetsbare mensen in onze samenleving. Zijn we werkelijk toegankelijk en uitnodigend naar mensen met een geestelijke of fysieke beperking? Hebben we oog voor armoede, eenzaamheid, mensen die geen sociale netwerken hebben? Wat doen we als mensen bijvoorbeeld geen geld hebben om volwaardig deel te nemen aan zaken als cultuur, sport en vrijetijdsbesteding?

Ook daarvoor heb ik als ambassadeur Toegankelijkheid de afgelopen jaren aandacht gevraagd. Want, ik heb het vaker gezegd, overall gaat het goed in Brabant, maar ik wil dat het overal goed gaat. En met iedereen.

Een samenleving, het woord zegt het al, bouwt niemand alleen. Samen leven vraagt oog voor elkaar, respect voor onze verschillen. Dus werp geen drempels op en reik elkaar de hand. Maak ruimte voor iedereen. Letterlijk en figuurlijk.

Daar kan iedereen vandaag nog mee beginnen.

*Henri Swinkels
Gedeputeerde Leefbaarheid en Cultuur
provincie Noord-Brabant*

LOKALE INCLUSIE, VAN AGENDA NAAR IMPACT

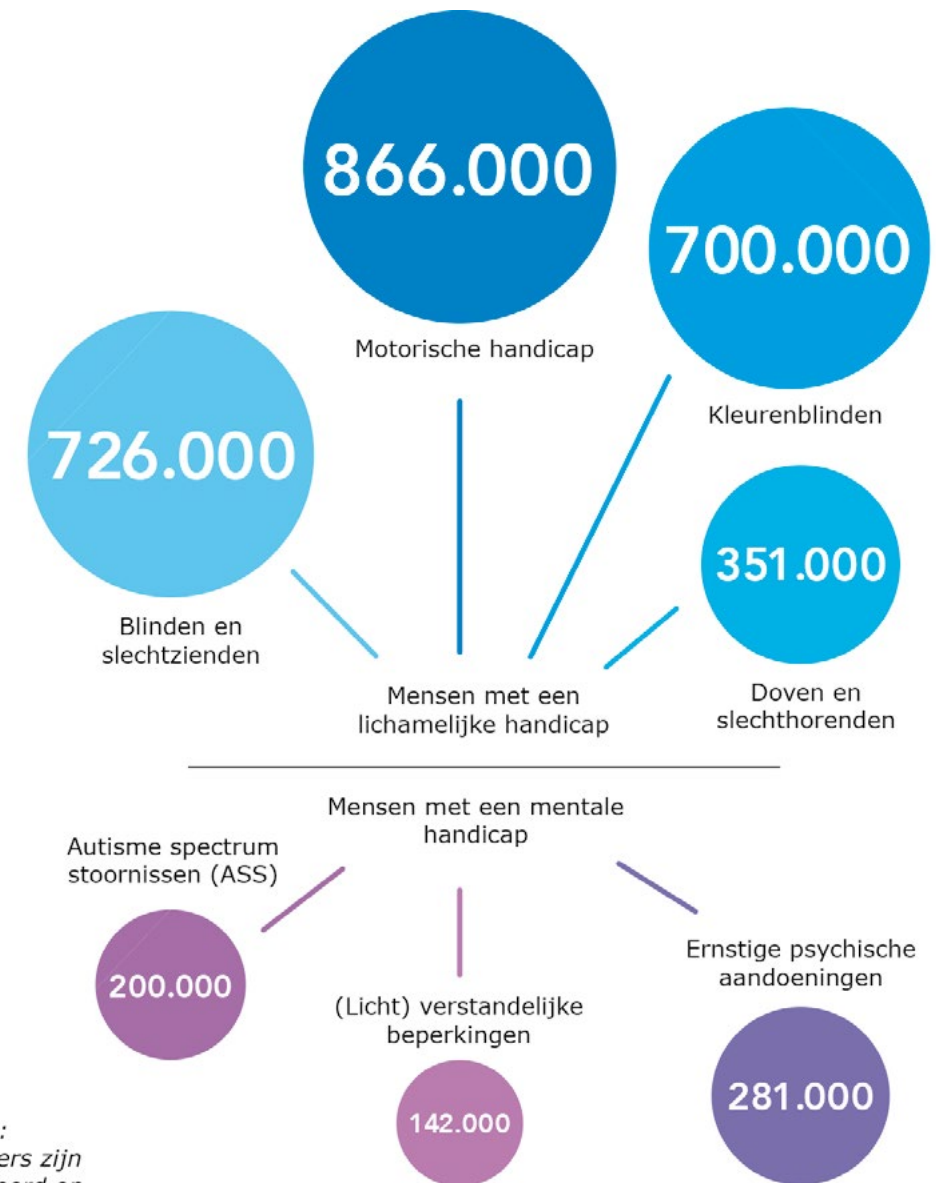
Zet staat voor een inclusieve samenleving waarin iedereen mee kan doen. Dat laatste is voor mensen met een beperking nog steeds niet vanzelfsprekend. Wonen en werken waar je wilt, gewoon je favoriete hobby of sport uitoefenen, het vormt voor velen nog altijd een moeilijke opgave. Terwijl de gemiddelde Nederlander zijn keuzemogelijkheden juist steeds verder ziet toenemen. De ratificatie van het VN-verdrag voor de rechten van mensen met een beperking (zie kader) zien wij dan ook als een enorme kans en stimulans om stappen te maken op het gebied van inclusie, participatie en toegankelijkheid. Vooral omdat allerlei partijen er nu daadwerkelijk mee aan de slag moeten. Maar hoe pak je dat aan? Hoe maak je de urgentie voor iedereen duidelijk?

Sinds juli 2016 is in Nederland het **VN-verdrag voor de rechten van personen met een beperking** van kracht (hierna ook genoemd: het VN-verdrag). Dit verdrag biedt een toegepaste uitwerking van bestaande mensenrechten, om gelijkwaardige participatie van mensen met een beperking mogelijk te maken in de maatschappij. Het VN-verdrag geldt voor de rechten van mensen met fysieke, psychische en verstandelijke beperkingen. Ook beslaat het VN-Verdrag veel terreinen die van belang zijn voor mensen met een beperking. Denk aan arbeid, onderwijs, wonen,

goederen en diensten, verkeer en vervoer, zorg, ondersteuning, sport, cultuur, vrijetijdsbesteding en uitgaan. Op al die terreinen moet iedereen gelijk worden behandeld en mee kunnen doen. Toegankelijkheid is daartoe een voorwaarde. Belangrijk uitgangspunt van het verdrag is dat personen met een handicap of organisaties die hen vertegenwoordigen, worden betrokken bij het ontwikkelen en uitvoeren van nieuw beleid. Samengevat in het inmiddels bekende adagium 'Nothing about us, without us'.

OM WIE GAAT HET?

Als we het hebben over mensen met een beperking, gaat het over ruim drie miljoen Nederlanders volgens recente schattingen zoals opgenomen in de uitgave Organiseer ervaringsdeskundigheid (VNG/Movisie 2019). Dit is nog exclusief de ruim 2,5 miljoen laaggeletterden die Nederland telt.



Let op:
de cijfers zijn
gebaseerd op
schattingen

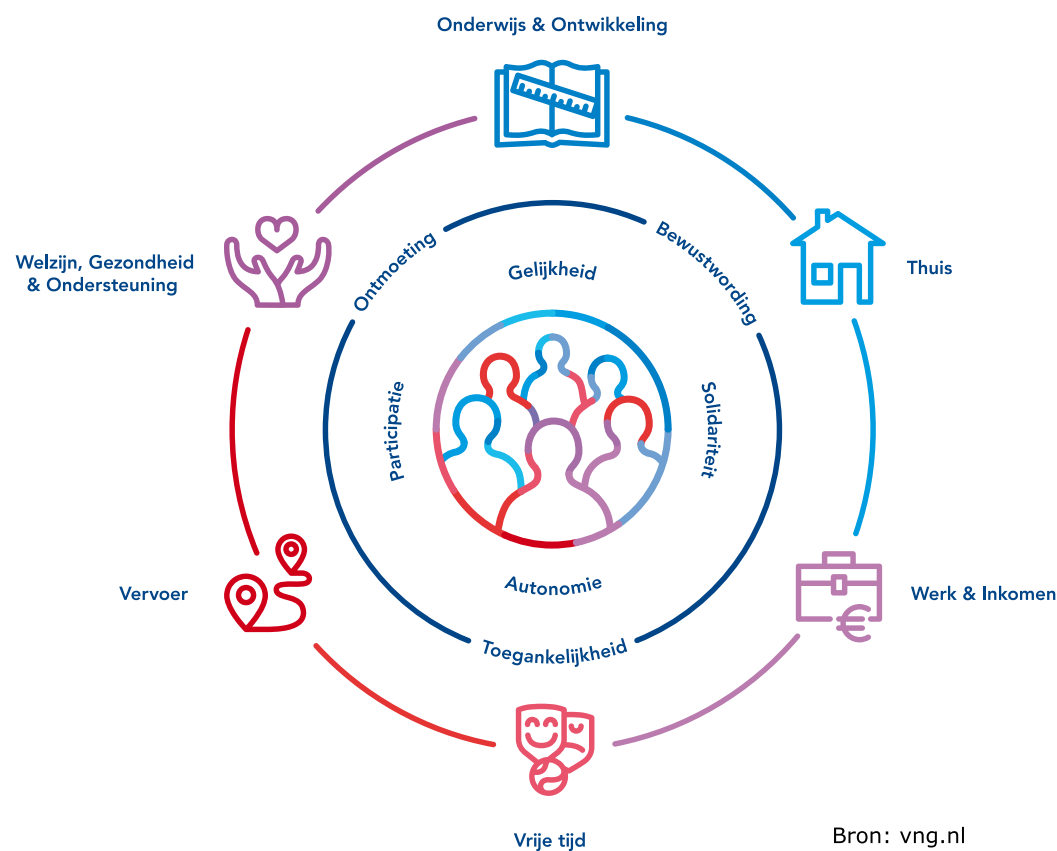
Implementatieplan

Om handen en voeten te geven aan het VN-verdrag heeft het ministerie van Volksgezondheid, Welzijn en Sport het implementatieplan 'Onbeperkt meedoen' opgesteld (VWS, 2018). De ambitie van dit programma is dat mensen met een beperking, net als ieder ander, meer naar eigen wens en vermogen kunnen meedoen aan de samenleving. Hoofddoel van het programma is dat betrokkenen minder drempels gaan tegenkomen die meedoen in de weg staan. Deze ambitie deelt het kabinet met een groot aantal bedrijven en organisaties, zoals de ondernemingsorganisaties VNO-NCW en MKB-Nederland, de Alliantie van samenwerkende organisaties van mensen met een beperking of chronische ziekte en de Vereniging van Nederlandse

Gemeenten (VNG). Zij vervullen een belangrijke rol in het betrekken van belangrijke stakeholders.

Lokale inclusie op de agenda

Gemeenten zijn verplicht een plan op te stellen waaruit blijkt hoe zij invulling geven aan het VN-verdrag, op alle beleidsterreinen waarop ze verantwoordelijkheden hebben. Een veelgebruikte naam voor dit integrale plan is de lokale inclusie agenda. Dit houdt niet in dat alle voorzieningen direct volledig toegankelijk moeten zijn. Wel dat de gemeente structureel en planmatig werkt aan verbetering. Gemeenten zijn vrij om vorm en inhoud van de agenda zelf te bepalen. Om hen daarbij te ondersteunen heeft de VNG het project Iedereen doet mee! opgezet. Gemeenten



Bron: vng.nl

kunnen onder andere gebruik maken van een toolbox VN-verdrag Handicap, inclusief de Handreiking Lokale Inclusie Agenda. Deze bevat onder andere een handige routekaart, een inspiratiebundel om ervaringsdeskundigheid te organiseren en een index die aangeeft welke onderwerpen in de agenda aan bod moeten komen (zie afbeelding pag. 8). Voor Zet aanleiding om haar vernieuwde Quickscan inclusie te laten aansluiten op deze index.

Een kwestie van maatwerk

Zet is in diverse (koploper)gemeenten betrokken bij het opstellen en uitvoeren van de lokale inclusie agenda. Dat blijft maatwerk, zoals ook Maartje van Boekel namens de VNG benadrukt (zie pag. 22-26). Gemeenten vliegen het op totaal verschillende wijzen aan. Breda kwam door middel van een symposium tot een plan op hoofdlijnen, in nauwe samenspraak met een brede groep stakeholders. Tilburg begon zijn inventarisatie met een aantal inwonersbijeenkomsten, Drimmelen deed dat via clubs en verenigingen. Andere gemeenten starten met één aansprekend onderwerp, zoals samen spelen. Het kan allemaal werken, zoals de voorbeelden in deze publicatie laten zien. Een kwestie van aansluiten bij de situatie in de betreffende gemeente; inventariseren wat de belangrijkste ambities en behoeftes zijn en bij welke initiatieven energie zit. Wij hebben daarbij ook geleerd dat het cruciaal is dat je echt samen optrekt met ervaringsdeskundigen en andere betrokken stakeholders. We delen graag een aantal andere inzichten die we werkenderwijs hebben opgedaan.

Redelijkheid en billijkheid

Sinds 2016 is de Wet gelijke behandeling op grond van handicap of chronische ziekte (Wgbh/cz) van kracht en is discriminatie van personen met een

beperking verboden. Maar dat betekent natuurlijk niet dat heel Nederland sindsdien 100% toegankelijk is. Hoe gaan we daar in de praktijk mee om? In een Algemene Maatregel van Bestuur over dit onderwerp staat dat het verplicht is te werken aan 'de geleidelijke verwezenlijking van de algemene toegankelijkheid voor personen met een handicap of chronische ziekte'. 100% toegankelijkheid is dus niet meteen een vereiste. Je kunt wel verplicht worden om voorzieningen van eenvoudige aard te treffen (weinig ingrijpend, overzienbare kosten). Ook moet je gaandeweg zorgdragen voor de algemene toegankelijkheid voor personen met een handicap of chronische ziekte, tenzij dat een onevenredige belasting vormt. Dit principe van redelijkheid en billijkheid is naar onze ervaring en overtuiging een goede basis om samen stappen te maken en het draagvlak te verbreden.

Overtuigen werkt beter dan afdwingen

Wat Zet betreft is het VN-verdrag vooral voer voor een open, positieve dialoog en pas in de laatste plaats een stok om mee te slaan. Wij zien het als een gezamenlijke uitdaging om de verschillende belangen in de juiste verhouding te bezien. Daarom vinden wij het belangrijk om ervaringsdeskundigen vanaf het begin te betrekken bij het werken aan inclusie en toegankelijkheid. Wanneer partijen met elkaar in gesprek gaan, hebben ze meer oog voor elkaar en elkaars belangen. Dat zorgt vaak voor verrassende, praktische oplossingen. Hier helpt ook het besef dat we niet alles ineens kunnen realiseren én dat je nooit voor iedereen volledig toegankelijk kunt zijn. Waar het voor een blinde bijvoorbeeld prettig is dat zijn geleidehond ergens binnen mag, kan dat voor iemand met astma juist een drempel zijn.

Oog voor onzichtbare drempels en beperkingen

Bij iemand in een rolstoel of met een blindenstok kun je zien dat je rekening met hem of haar moet houden. Dat ligt vaak anders bij mensen met een cognitieve beperking, een psychische aandoening of een chronische ziekte. Juist omdat hun beperkingen niet aan de buitenkant zichtbaar zijn, ontmoeten zij vaak onbegrip van de omgeving. Ook de drempels zijn niet altijd even zichtbaar. Soms kunnen mensen de informatie niet begrijpen of raken ze overprikkeld door geluid, licht of tijdsdruk. Overigens kunnen anderstaligheid en armoede even goed een belemmering vormen om deel te nemen aan activiteiten. Als je wilt dat iedereen kan meedoen, hoort dit wat ons betreft ook bij inclusief beleid. Het besef dat beperking zo'n breed begrip is, verdient echt meer aandacht bij het betrekken van ervaringsdeskundigen én het werken aan toegankelijkheid.

Ervaringsdeskundigen breed betrekken

Hier is nog een kanttekening op zijn plaats. Blijkens onze enquête (zie pag. 15) is in 59% van de Brabantse gemeenten een gehandicaptenplatform actief. Daarnaast beschikken de meeste gemeenten over een adviesraad Wmo of sociaal domein. Volgens een onderzoek van de Koepel van Adviesraden Sociaal domein uit 2016 heeft 89% van deze adviesraden een ervaringsdeskundige als lid. Toch is dat wat Zet betreft niet afdoende om goed invulling te geven aan het motto 'niets over ons, zonder ons'. Wij vinden het juist belangrijk dat ook niet-georganiseerde inwoners met een beperking de gelegenheid krijgen om hun ervaringen te delen en mee te praten over wat zij belangrijk vinden. Zodat zoveel mogelijk beperkingen en inzichten worden meegewogen in beleid. De recente publicatie van Movisie en de Koepel Adviesraden

Sociaal Domein (Partners in Participatie, 2019) onderschrijft ons standpunt. Een adviesraad kan bewaken dat de gemeente ervaringsdeskundigen op de juiste manier betreft, maar deze rol niet zelf vervullen.

Het begint met een open gesprek

Om belemmeringen te voorkomen of wegwerken, moet je ze natuurlijk wel eerst als zodanig zien. Daarom begint alles bij bewustwording; mensen attent maken op de uitdagingen die je met een beperking kunt ervaren bij meedoen in de samenleving. Daarvoor is openheid en kwetsbaarheid nodig. Vanuit de mensen met een beperking, maar ook vanuit de ander. Want je echt inleven in beperkingen die je zelf niet ervaart, is lastiger dan je denkt. Waardoor soms onnodige drempels ontstaan, terwijl de intenties vanuit beide kanten goed zijn. De oplossing: vragen stellen. Geen aannames doen, maar ruimte creëren voor het gesprek en de verdieping. Want wie weet beter wat iemand kan helpen dan de betrokkene zelf? TV-presentatrice Lucille Werner pleit in dit verband voor 'de vrijheid van onhandigheid'. Haar boodschap: durf ongemakkelijke vragen te stellen en te zijn wie je bent.

Meer begrip door beleving

Bij het kweken van bewustwording en begrip maken we regelmatig gebruik van ervaringsopdrachten. Als deelnemer ondervind je dan aan den lijve wat het betekent om met een beperking te functioneren. Ook virtual reality kan hierbij een rol spelen. Zo heeft Into D'mentia een VR-bril ontwikkeld om je even te laten beleven hoe het is om dementie te hebben. Bij voorkeur voeren we dergelijke opdrachten samen met ervaringsdeskundigen uit, om op basis van de ervaring het gesprek te hebben met elkaar. Voorheen waren deze activiteiten met name gericht

op ambtenaren, tegenwoordig steeds vaker ook op externe stakeholders, zoals ondernemers, wijk- en dorpsraden, evenementenorganisaties en buurthuizen. Een positieve ontwikkeling op weg naar een inclusieve gemeenschap.

Benut de energie in de samenleving

Kleinschalige projecten in buurten en wijken maken steeds vaker het verschil. Door aan te haken bij die maatschappelijke energie, kun je het succes van deze initiatieven vergroten en zo draagvlak creëren voor activiteiten met een inclusief karakter. Als gemeente heb je bijvoorbeeld de mogelijkheden om vraag en aanbod met elkaar in contact te brengen. Ook kun je kansrijke initiatieven belonen met een prijs, tijdelijk ondersteunen of een podium bieden, om anderen te inspireren. De kunst is wel om het initiatief niet over te nemen. Veel gemeenten stoeien nog met de invulling van hun responsieve rol, maar 'al doende leert men'. Juist om vorderingen te boeken op het gebied van inclusie zien wij veel perspectief in het nieuwe samenspel tussen overheid en inwoners.

Integraal aanpakken

De aandacht voor toegankelijkheid is de laatste jaren flink toegenomen, inclusief het besef dat dit eigenlijk vanzelfsprekend moet zijn. Het VN-verdrag heeft hier ongetwijfeld aan bijgedragen. Nu moeten we samen zorgen dat de uitvoerende krachten ook weten hoe ze die samenleving toegankelijk moeten maken. Uit recent onderzoek dat Zet verrichtte voor het CROW (kennisinstituut voor infrastructuur, openbare

ruimte, verkeer en vervoer) blijkt dat zo'n 30% van de respondenten, overheidsmedewerkers openbare ruimte, niet weet welke verplichtingen het VN-verdrag met zich meebrengt als het gaat om toegankelijkheid. Veel beleidsmakers gaan er evenwel van uit dat toegankelijkheid 'automatisch' wordt meegenomen en dat ontwerpende en uitvoerende partijen wel weten hoe het moet. De realiteit is echter dat er bouwtechnisch weinig vastligt in concrete regelgeving. Ook is de verantwoordelijkheid vaak nog versnipperd, waardoor een gebouw dat casco toegankelijk is opgeleverd zomaar ontoegankelijk kan worden afgebouwd. Dit pleit wat ons betreft voor een werkelijk integrale benadering vanuit de juiste expertise, van aanbesteding tot begeleiding.

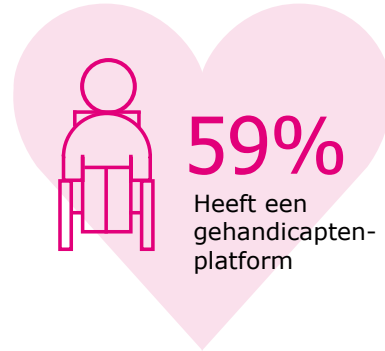
Inspiratie voor inclusie

Om gemeenten te ondersteunen bij de implementatie van het VN-verdrag, is het goed om te weten waar zij met name mee worstelen. Voor ons aanleiding om de 'Staat van Brabant' te monitoren op het gebied van toegankelijkheid en inclusie. De belangrijkste bevindingen delen we in het volgende hoofdstuk. Zodat alle betrokkenen kunnen zien op welke gebieden mooie vorderingen zijn geboekt én waar we samen nog belangrijk werk hebben te verrichten. Onze inzichten rond die aandachtspunten koppelen we in het vervolg van deze uitgave aan tips, geleerde lessen en inspirerende voorbeelden uit de praktijk. Zodat je ook handvatten krijgt om te zorgen dat jouw plannen voor inclusie werkelijk de beoogde maatschappelijke impact opleveren. Of je nu in of buiten Brabant woont en werkt!

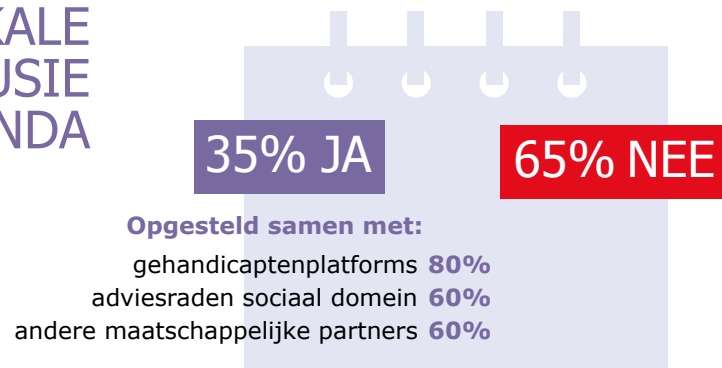
DE STAAT VAN BRABANT

KERNCIJFERS BRABANTSE GEMEENTEN INZAKE INCLUSIE EN TOEGANKELIJKHEID

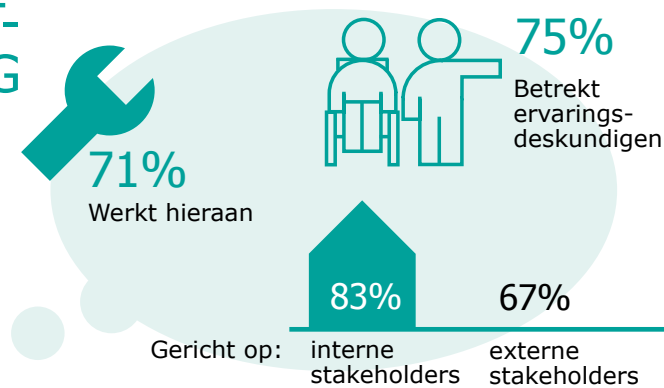
BELANGEN-BEHARTIGING



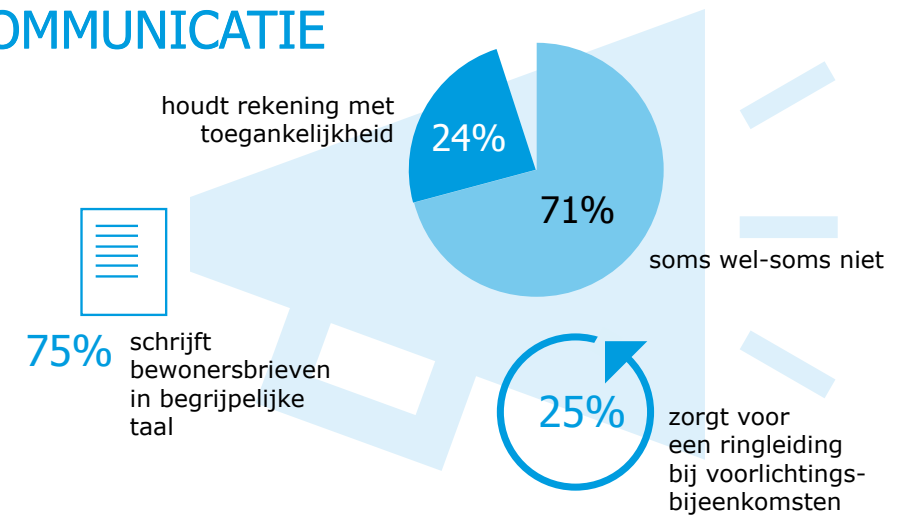
LOKALE INCLUSIE AGENDA



BEWUST-WORDING



COMMUNICATIE



TOEGANKELIJKHEID



Genoemde percentages zijn gebaseerd op de antwoorden van de 17 Brabantse gemeenten en de gehandicaptenplatforms van de vier grote gemeenten die op onze enquête hebben gereageerd.

Samen met de provincie en andere partners uit haar netwerk spant Zet zich in om de sociale veerkracht in Noord-Brabant te laten groeien. Dat vraagt om een samenleving waarin iedereen meetelt en mee kan doen. Daarom is het goed om te weten hoe anno 2019 de Staat van Brabant is op dit gebied.

ONZE AANPAK

Om een beeld te krijgen van de huidige Staat van Brabant op het gebied van toegankelijkheid en inclusie, hebben we via verschillende kanalen informatie opgehaald. Om te beginnen hebben we een enquête uitgezet onder alle Brabantse gemeenten en de vier grote gehandicaptenplatforms van Brabant (Breda, Eindhoven, 's-Hertogenbosch en Tilburg). Zeventien gemeenten en de vier platforms hebben de enquête volledig ingevuld geretourneerd. Om een indruk te krijgen van de ervaringen achter de cijfers hebben we in juni en oktober 2018 dialoogtafels georganiseerd voor gemeenten en andere stakeholders. In juni wisselden we ervaringen uit over lokale inclusie. In oktober, tijdens de Week van de Toegankelijkheid, bespraken we de kansen die het VN-verdrag biedt op het gebied van toegankelijkheid. De gegevens uit deze bronnen hebben we aangevuld met een analyse van de Quickscans inclusief beleid die wij van 2014 t/m 2018 bij gemeenten hebben uitgevoerd. Uiteraard hebben we ook de ervaringen en inzichten verwerkt die onze adviseurs meenemen uit recente opdrachten op het gebied van toegankelijkheid en inclusie voor gemeenten zoals Breda, Drimmelen, Hilvarenbeek, Meierijstad, Moerdijk, Someren en Tilburg.

BRONNEN

Enquête:

- Zeventien Noord-Brabantse gemeenten (verzonden naar alle Noord-Brabantse gemeenten)
- Vier grote Brabantse gehandicaptenplatforms

Dialoogtafels:

- Spitsuur voor lokale inclusie (juni 2018)
- Tafels van Toegankelijkheid (oktober 2018)

Expertise Zet:

- Deskresearch
- Vergelijking Quickscans inclusief beleid 2014-2018
- Analyse coalitieakkoorden 2018 van 32 Brabantse gemeenten
- Analyse partijprogramma's verkiezingen Provinciale Staten Noord-Brabant 2019
- Ervaringen Zet-adviseurs, onder andere door projecten voor de gemeenten Breda, Drimmelen, Hilvarenbeek, Meierijstad, Moerdijk, Someren en Tilburg.

Landelijke berichtgeving:

- Koplopers VNG (Vereniging Nederlandse Gemeenten)
-

DE UITKOMSTEN

Alle respondenten van de enquête onder Brabantse gemeenten geven aan bekend te zijn met het VN-verdrag voor mensen met een beperking. In dit hoofdstuk geven wij op hoofdlijnen onze verdere bevindingen weer.

Belangenbehartiging

Gemeenten en gehandicaptenplatforms zijn het erover eens dat de rol en inzet van ervaringsdeskundigen verandert. Waar voorheen in vrijwel elke gemeente in Noord-Brabant een gehandicaptenplatform was, zien we deze nu steeds vaker verdwijnen of veranderen in een adviesraad. Dit blijkt ook uit de cijfers: slechts 59% van de Brabantse gemeenten heeft nog een gehandicaptenplatform.

Lokale Inclusie Agenda

65% procent van de responderende gemeenten uit de enquête geeft aan GEEN lokale inclusie agenda te hebben. Partijen die betrokken worden bij het opstellen van deze agenda zijn veelal platforms voor mensen met een beperking (80%), adviesraden sociaal domein (60%) en andere

maatschappelijke partners uit de gemeente (60%). Op dit moment worden ondernemers, wijk- en dorpsraden en onderwijsinstellingen hierbij nog nauwelijks betrokken.

Bewustwording

71% van de gemeenten besteedt aandacht aan de bewustwording rondom de uitdagingen die mensen met een beperking kunnen ervaren. De gemeenten doen dit onder andere met voorlichting, ervaringsopdrachten en trainingen. Deze bewustwording is zowel gericht op interne stakeholders (ambtenaren, B&W en raadsleden), namelijk 83%, als op externe stakeholders zoals onderwijs, ondernemers, evenementenorganisaties, wijk- en buurtraden et cetera (67%). Bij activiteiten rondom bewustwording zijn in 75% van de gemeenten ervaringsdeskundigen betrokken. Uit de Quickscans inclusief beleid die Zet afneemt bij gemeenten blijkt dat het vaak nog lastig is om medewerkers van alle afdelingen voldoende duidelijk te maken wat de consequenties van beleid zijn voor mensen met een beperking. Interne scholingen zijn vaak gericht op uitvoerende medewerkers en niet op beleidsmakers.

TIPS VANUIT 'SPITSUUR' VOOR INCLUSIE:

Intern draagvlak creëren

- Bij het opstellen van een lokaal plan van aanpak is intern draagvlak cruciaal. Dit kun je realiseren door een opdrachtschrijving en opdracht vanuit de gemeenteraad, maar ook door gedeeld eigenaarschap te zoeken.
- Kijk eerst intern hoe de gemeente kan verbeteren en kijk dan hoe je naar buiten kan treden.
- Gedeeld eigenaarschap is vooral te vinden bij medewerkers met affiniteit met het onderwerp.
- Er is een groot verschil in het kennisniveau van ambtenaren over toegankelijkheid. Hier is nog veel te winnen.
- Laat ambtenaren en lokale politici zelf eens ervaren wat het is om een beperking te hebben.
- Zorg voor kruisbestuiving tussen afdelingen. Deel kennis, plannen en ervaringen en werk samen aan inclusie.

Extern bewustwording en draagvlak creëren

- Laat mensen met een beperking zelf lokale 'problemen' en situaties in beeld brengen met een filmpje of vlog (storytelling).
- Gebruik in uitnodigingen en andere uitingen voor het programma simpele taal, voorbeelden en foto's en zorg dat ze toegankelijk en bruikbaar zijn voor mensen met een beperking.
- Maak gebruik van social media (bereik).
- Zorg dat mensen met een beperking echt het gevoel hebben dat ze gehoord worden en betrek hen actief in het programma (nothing about them, without them).
- Gebruik in uitingen van interne en externe communicatie ook afbeeldingen van mensen/medewerkers met een beperking.

Ook platforms signaleren een toename van aandacht voor bewustwording, zowel richting interne als externe stakeholders. Hierbij zijn altijd ervaringsdeskundigen betrokken. De ingezette middelen variëren van workshops en burgersessies tot een rondgang met raadsleden en ambtenaren, bijvoorbeeld om de toegankelijkheid van een stadscentrum te ervaren.

Communicatie

Rekening houden met mensen met een beperking in communicatie-uitingen blijkt voor veel gemeenten nog een uitdaging. 24% geeft aan dit te doen, 71% geeft aan 'soms wel, soms niet'. Hierbij wordt vaak gedacht aan website-aanpassingen zoals letters vergroten, voorleesfunctie, contrast of leesbare

knoppen en links. Ook zorgt 75% van de gemeenten voor bewonersbrieven in begrijpelijke taal. De mogelijkheid om meer te werken met video's in plaats van geschreven tekst zet slechts 13% van de gemeenten in. Als gemeenten voorlichtingsbijeenkomsten organiseren, zorgt 25% dat een ringleiding aanwezig is.

De gehandicaptenplatforms geven aan dat bij alle gemeentes al kleine stappen zijn gezet op het gebied van toegankelijk communiceren, maar dat er nog veel te winnen is. Wel merken ze dat er steeds meer aandacht voor komt. Platform Eindhoven merkt op dat gehele daadwerkelijke doorvoering blijkbaar moeilijk is. Dit blijkt ook uit bovenstaande cijfers.

Toegankelijkheid

Slechts 41% van de Brabantse gemeenten geeft aan de afgelopen vijf jaar de toegankelijkheid van openbare gebouwen in kaart te hebben gebracht. Deze gemeenten hebben hierbij altijd lokale ervaringsdeskundigen ingezet, maar ook regelmatig medewerkers van de gemeente of een gespecialiseerd bureau.

Opvallend is dat slechts 43% naar aanleiding van deze inventarisatie een actieprogramma heeft opgesteld om de knelpunten op te lossen. Ook de platforms bevestigen dit. Zij geven aan dat het vaak stil valt na de gesprekken en de inventarisatie. Ook zeggen gemeenten niet altijd een budget op te nemen voor het toegankelijk maken van gebouwen bij nieuwbouw of renovatie.

35% geeft aan hiervoor budget te reserveren, 41% weet het niet, 24% zegt van niet.

Informatie over de toegankelijkheid van voorzieningen is voor mensen met een beperking moeilijk te vinden. 82% van de gemeenten geeft aan geen communicatiekanaal te hebben waarop mensen deze informatie kunnen vinden. De platforms geven aan dat steeds meer gemeenten wel werken aan informatievoorziening in de vorm van een app of website. We zien dus wel steeds meer aandacht voor dit onderwerp, soms ook in het licht van gastvrijheid en stadspromotie.

Slechts 29% van de gemeenten heeft een subsidieregeling voor organisaties, verenigingen of ondernemers die hun voorziening toegankelijker willen maken voor mensen met een beperking.

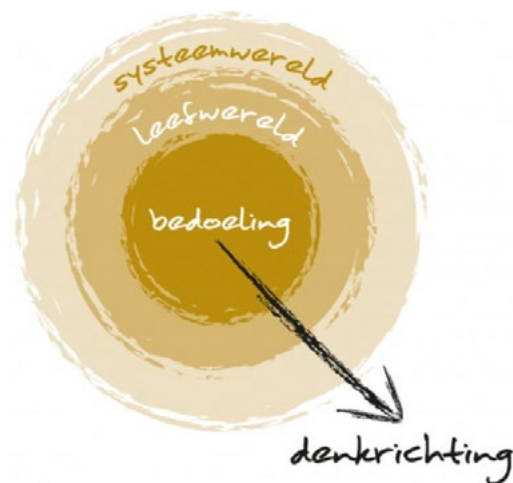
Bij het verlenen van evenementenvergunningen is fysieke toegankelijkheid bij 29% van de gemeenten een randvoorwaarde. 53% geeft aan dit niet te weten. Dit kan ook betekenen dat deze informatie niet bekend was bij de ambtenaren die de enquête hebben ingevuld.

Platforms geven aan dat ze zien dat er steeds meer aandacht komt voor fysieke toegankelijkheid bij evenementen. Dit wisselt van de eis dat een MIVA-toilet aanwezig moet zijn, tot een complete checklist die in beleid is opgenomen. Platforms merken op dat zij regelmatig de aandacht op dit thema moeten vestigen om de gemeentes alert te houden.

DE POLITIEKE CONTEXT - TRENDING TOPICS

Om een reëel beeld te krijgen van de perspectieven voor inclusie is het belangrijk om te weten wat op dit gebied de beleidsintenties zijn. Naar aanleiding van de gemeenteraadsverkiezingen in 2018 heeft Zet in het kader van een provinciale opdracht de coalitieakkoorden van de helft van de Brabantse gemeenten geanalyseerd. Naast de B5 (Eindhoven, Breda, Tilburg, 's-Hertogenbosch en Helmond) en de M7 (Bergen op Zoom, Oosterhout, Oss, Roosendaal, Uden, Meierijstad en Waalwijk) hebben we daarin een sample van twintig kleinere Brabantse gemeenten meegenomen. Ook hebben we de partijprogramma's voor de verkiezingen van Provinciale Staten 2019 gescand op trending topics die in dit verband interessant zijn.

Aandacht voor de bedoeling



In verschillende verkiezingsprogramma's en coalitieakkoorden wordt gesproken over 'de bedoeling' als datgene waar het uiteindelijk om te doen is. Ze schetsen het beeld van een beoogde leefwereld, waarin inwoners meer invloed hebben op hun eigen leefomgeving. De hamvraag die wat ons betreft voorligt: wat is nodig om de systeemwereld zo aan te passen dat leefwereld en bedoeling beter tot hun recht komen?

Aandacht voor inclusiviteit

In 25% van de Brabantse coalitieakkoorden wordt het belang van een inclusieve samenleving en van diversiteit expliciet benadrukt. Daarnaast is er op andere manieren aandacht voor het thema, juist ook met het oog op

kwetsbare groepen. Zo is in 70% van de akkoorden eenzaamheid een item. Ook als het gaat om de arbeidsmarkt is sprake van een focus op inclusie en naar vermogen mee kunnen doen. Doelgroepenbeleid lijkt steeds meer passé. Algemeen beleid boven specifiek beleid ligt meer in de lijn van 'iedereen moet mee kunnen doen'. Met andere woorden: groepen niet uitzonderen, maar algemeen beleid zo maken dat het inclusieve effecten heeft. Als doelgroepen nog wel worden genoemd, gaat het met name om jongeren en ouderen, eenzamen, mensen in armoede en mensen met afstand tot de arbeidsmarkt. In mindere mate komen we mensen met een beperking, laaggeletterden/digibeten en arbeidsmigranten letterlijk in de akkoorden tegen.

Aandacht voor maatschappelijk rendement

De maatschappelijke opgave wordt steeds vaker als kern van de ruimtelijke of economische opgave gezien. Het gaat nu om leefbaarheid, gezondheid, veiligheid, welzijn en duurzaamheid. Opvallend is dat diverse gemeenten in hun coalitieakkoord benadrukken meer te willen werken vanuit 'positieve gezondheid' of 'geluk'. Ook dit getuigt van een bredere blik op het welzijn en welbevinden van inwoners. Het belang van groen, natuur en bewegen wordt met regelmaat eveneens in deze context geplaatst.

Aandacht voor het nieuwe samenspel

Door alle topics heen lezen we –in uiteenlopende bewoordingen– de behoefte aan een meer responsieve overheid. Een overheid die reageert op ontwikkelingen in de samenleving en die samenwerkt met initiatiefnemers uit wijken en kernen. Een overheid die wil leren door te experimenteren. We zien het beeld van een overheid die meer tussen de Brabanders wil staan, die zichtbaar en benaderbaar wil zijn.

Kortom: *we zien een aantal kansrijke ontwikkelingen bij elkaar komen op weg naar een meer inclusieve samenleving. Daar moet je als overheid samen met inwoners invulling aan geven. In het vervolg van deze publicatie gaan we in op de belangrijkste aandachtspunten die naar voren komen uit onze inventarisatie. We delen onze visie en geleerde lessen plus inspirerende verhalen van mensen die op hun manier bijdragen aan het realiseren van inclusieve impact.*

1. LOKALE INCLUSIE AGENDA

In de lokale inclusie agenda leg je als gemeente vast hoe je structureel gaat werken aan een samenleving waarin iedereen kan meedoen. Het opstellen en uitvoeren van die agenda kun je op vele manieren aanvliegen en vormgeven. Als je maar een begin maakt! In de praktijk zien we dat het enthousiasme en de energie dan heel snel groeit. Heel belangrijk is dat je duidelijke prioriteiten stelt, in het besef dat je niet alles tegelijk kunt aanpakken. En dat je echt samen optrekt met inwoners, ondernemers en initiatieven vanuit de samenleving. Begin dáár waar energie zit, is een cruciale les. Dan kun je vanuit kleine successen de beweging groter maken. Ook de nieuwe Omgevingswet brengt in dit opzicht kansen met zich mee. Zou een inclusieve omgevingsvisie geen mooie manier zijn om meedoen voor iedereen te agenderen?

VNG LAAT GEMEENTEN LEREN VAN ELKAAR

Interview met *Maartje van Boekel*,
projectleider Iedereen doet mee!
(Gemeenten aan de slag met het
VN-Verdrag Handicap)

22



23

De Vereniging Nederlandse Gemeenten (VNG) helpt als koepelorganisatie gemeenten op weg bij hun plannen voor lokale inclusie. 25 koplopergemeenten werken hierbij nauw samen met de VNG. Sommigen met inclusie al gebeiteld in hun beleid, anderen vol energie om hun inclusiebeleid optimaal in te richten. Hun ervaringen, ideeën en kennis zijn een bron van inspiratie voor de gemeenten die volgen. Doel? Onbeperkt meedoen voor mensen met een beperking in heel Nederland.

Maartje van Boekel startte als projectleider 'Iedereen doet mee' bij de VNG, om lokale inclusie op de agenda van gemeenten te zetten. Als belangrijkste succesfactor ziet zij samenwerking; tussen gemeenten, maatschappelijke organisaties, ondernemers én ervaringsdeskundigen: "Na de ratificatie van het VN-verdrag kwam er een landelijk implementatieplan vanuit het ministerie van VWS. En ook daar is samenwerking van groot belang. Dus werkt VWS samen met VNO/NCW MKB-Nederland, De Alliantie en de VNG. Waarbij onze rol is om inclusie vast in de jaarplannen van gemeenten te krijgen."

Handreiking vanuit ontmoeting

De VNG vroeg alle gemeenten wie zich als koploper wilde profileren door intensief aan de slag te gaan met inclusie. Maartje: "Natuurlijk waren er gemeenten die al een lokale inclusie agenda hadden. Maar dat was geen vereiste; we keken vooral of gemeenten al echt samenwerken met ervaringsdeskundigen en waar de energie zat om

proactief met inclusie aan de slag te gaan. Wat we ophalen bij deze gemeenten is makkelijk te hergebruiken bij volgende gemeenten." Het opstellen van een lokale inclusie agenda is verplicht, daarom heeft de VNG een handreiking geschreven. "Samen met de gemeenten en ervaringsdeskundigen hebben we deze opgesplitst in hoe en wat. Welke stappen zijn er te nemen, in een soort routekaart, en welke onderwerpen moeten aan bod komen? (zie pag. 8, red.) Natuurlijk met de uitgangspunten vanuit het VN-verdrag als basis. De ontmoeting tussen mensen mét en zonder een beperking mensen is hiervoor van groot belang. Waar loop je tegenaan? En waar heb je behoefte aan?"

Doe vooral wat bij je past

Gemeenten moeten de handreiking vooral zien als hulpmiddel. Want iedere gemeente is tenslotte anders. Maartje: "We zeggen niet: het moet zo. Veel hangt van lokale zaken af. Hoe manifesteren ervaringsdeskundigen zich? Hoe staat het gemeentebestuur erin? Denk bijvoorbeeld ook aan het verschil in fysieke toegankelijkheid tussen een historische binnenstad versus een stad met veel nieuwe gebouwen." Ook financieel gezien zijn er verschillen tussen gemeenten. "De ene gemeente zet al standaard geld opzij voor inclusie, maar bij andere gemeenten zitten alle middelen al vast in 'oud' beleid. Soms lastig om dan toch aan de slag te gaan. Maar gemeenten kunnen veel van elkaar leren als het gaat om eenvoudige, snelle en goedkope manieren om resultaat te halen."

Hoog op de agenda, in elk domein

Maartje merkt op dat toegankelijkheid door alle domeinen binnen een gemeente heen loopt, van het fysieke tot het sociale domein. "Dat vraagt om integraliteit en dus om nauwe samenwerking tussen beleidsafdelingen. Neem nou inclusief spelen; daar zal niemand van vinden dat het niet belangrijk is. Maar het vraagt iets van het fysieke én het sociale domein. Hoe kun je ervoor zorgen dat elk kind kan spelen? Dat is een herkenbaar en laagdrempelig onderwerp om te leren over inclusiviteit en wat daar allemaal bij komt kijken."

Bewustwording is volgens Maartje een van de belangrijkste issues. Als iemand zonder beperking sta je vaak niet stil bij het belang van toegankelijkheid en inclusiviteit. "Soms is het daarom nog moeilijk om de interne organisatie mee te krijgen. Het staat niet altijd hoog op de agenda. Bovendien vraagt zo'n integraal project om een goede organisatie en communicatie." Het helpt enorm als ervaringsdeskundigen worden betrokken in de plannen volgens Maartje: "Er zijn steeds meer gemeenten die dat doen; via een brede raad, maar ook via een-op-een gesprekken met ervaringsdeskundigen."

Cyclisch proces helpt borging

Eenmaal een plan gemaakt voor lokale inclusie betekent overigens niet dat je klaar bent; het is een cyclisch proces. "Bovendien kun je niet alles tegelijk doen", aldus Maartje. "Je zult per jaar, samen met lokale partners én ervaringsdeskundigen moeten bepalen wat er moet gebeuren. En hoe je dat kunt realiseren." Natuurlijk kijken veel gemeenten daarbij eerst naar de eigen gebouwen. Maartje: "We zien dat veel gemeenten aan de slag gaan met quick wins. Zo kun je direct werken aan een grotere toegankelijkheid en het is leerzaam. Zowel voor de eigen gemeente als voor volgende gemeenten. Bovendien maak je het issue op deze manier zichtbaar. Met als effect meer bewustzijn, meer partijen die meedoen en een betere borging voor de toekomst." De VNG helpt gemeenten deze vaart erin te houden, enthousiasme te kweken en nieuwe connecties te leggen met (ervarings)deskundigen.

Ontmoeten, leren, creëren

Eind vorig jaar nodigde de VNG gemeenten uit om haar handreiking te toetsen. Maartje is enthousiast over het feit dat veel gemeenten al bezig waren met stappen uit de routekaart. "Soms waren gemeenten zich niet eens bewust dat ze al een groot verschil maakten. En natuurlijk mag elke stap die je zet in de volgorde die je zelf bepaalt. We blijven benadrukken dat het een zich herhalend proces is." Tijdens de bijeenkomst kregen de gemeenten een kijkje in elkaars keuken. Zij deelden veel, leerden en werkte samen. "Soms was er frustratie bij een gemeente, omdat ze nog moesten beginnen. Ik denk dan ook dat het belangrijk is dat wij dit vanuit ons project blijven aanjagen. Daarom hoop ik dat het project wordt verlengd. Want wij willen van

25 naar zeker 125 koplopergemeenten. Zodat gemeenten van elkaar blijven leren. En dus moeten wij ontmoetingen blijven organiseren en leernetwerken blijven creëren. Dat is dé manier voor een levenslange borging."

Benieuwd naar de handreiking? Kijk dan op www.vng.nl/iedereen-doet-mee

**"TOEGANKELIJKHEID
VRAAGT OM
INTEGRALITEIT.
EN DUS OM NAUWE
SAMENWERKING
TUSSEN BELEIDS-
AFDELINGEN."**

IS NOORD- BRABANT VOLDOENDE TOEGANKELIJK VOOR MENSEN MET EEN BEPERKING?

Reacties uit de samenleving
op de staat van toegankelijkheid

Ik zag vandaag een blinde man vallen. Er was zo'n ijzeren plaat neergelegd op het trottoir voor het bouwverkeer. Deze had hij gemist met zijn stok. Dit had toch voorkomen kunnen worden?

Er zijn wel winkels met rolstoelliften, maar die doen het vaak niet.

Is het erg dat ik hier écht geen idee van heb?

Volgens mij zijn niet alle bussen rolstoeltoegankelijk, of hoeft dat ook niet?

Stoepen zijn vaak slecht aangelegd. Mijn oom heeft zo zijn been gebroken, omdat hij bleef hangen met de voetplaat van zijn rolstoel.

Bij ons gemeentehuis hebben ze wel een ruime draaideur, maar de wielen van mijn rolstoel komen vast te zitten in het tapijt...

Bij wegwerkzaamheden of met carnaval wordt toegankelijkheid vaak ineens vergeten.

Lastig dat je echt ver om moet lopen om fatsoenlijk van de stoep te kunnen.

Gaat dit over rolstoeltoegankelijkheid of over iets anders?

Ik mis bankjes in winkels, in speeltuinen en in de stad waar ik even kan zitten in verband met rugklachten.

De toegankelijkheid van dorpen is nog niet optimaal, in de stad is het beter.

Op het trottoir staan vaak fietsen of winkels zetten er spullen neer.

Veel winkels en openbare gebouwen zijn niet toegankelijk voor minder validen of visueel gehandicapten.

Daar weet ik echt niks van hoor.

WAARIN EEN KLEINE GEMEENTE GROOT KAN ZIJN

Interview met *Ilse van Gerven*
en *Maarten Maas*,
koplopergemeente Reusel-De Mierden

30



31

Om andere gemeenten te inspireren bij de uitvoering van het VN-verdrag Handicap, selecteerde de VNG vijftientig koplopergemeenten. Drie Brabantse gemeenten maken deel uit van dat Koploperprogramma: Breda, Meierijstad én Reusel-De Mierden. In deze kleine gemeente in de Kempen treffen we twee trotse aanjagers van dat succes.

Inclusief elan Wethouder Maarten Maas is een vurig pleitbezorger voor een inclusieve gemeente. Waarom Reusel-De Mierden tot koploper is benoemd? "Dat is ons niet echt medegedeeld. Elke gemeente deed zelf een aanmelding maar ik denk dat het zeker meespeelt dat we een kleine, krachtige gemeente zijn waar we door Samen Doen veel bereiken. We zijn trots op diverse initiatieven die in onze gemeente tot stand zijn gebracht. Ook hebben we al lang een samenwerking met het serviceteam van Amarant. De hele dag werken dus mensen met een beperking in het gemeentehuis, dat vergroot de zichtbaarheid enorm. Daarnaast verknopen we veel thema's die moeten zorgen dat al onze inwoners kunnen meedoen. Zo werken we bijvoorbeeld aan toegankelijke natuurspaden."

Verbindende kracht Beleidsmedewerker Ilse van Gerven werkt in Reusel-De Mierden nu een kleine twee jaar aan de thema's preventief jeugdbeleid, cultuur en de inclusieve samenleving. Haar grootste verworvenheid is dat ze in die relatief korte periode koppelingen tot stand wist te brengen binnen het even imposante als markante gemeentehuis aan het Kerkplein. Koppelingen tussen haar eigen aandachtsvelden, maar veel belangrijker, ook met andere aandachtsterreinen. "Inclusief

beleid wordt vaak vanuit het sociaal domein bekeken, maar het is juist een heel breed thema. Collega's van afdelingen die bijvoorbeeld bezig zijn met verkeer of afval gaan mee naar overleggen van het gehandicaptenplatform om zo samen in gesprek te gaan, hoe gaaf is dat!"

Enthousiast en gedreven

Het woord 'gaaf' zal nog vaker over tafel vliegen. De inclusieve samenleving gaat ook Ilse aan het hart en ze is trots op de resultaten die Reusel-De Mierden boekt, mede dankzij de inzet van vrijwilligers. Ze noemt de start van de Kleppieren, een aparte groep voor kinderen met een beperking bij Jong Nederland. "We hebben hier ook een spellenmiddag voor mensen met een beperking, jaarlijks georganiseerd door een groep vrijwilligers. En tijdens ons Kermisuurtje passen we de snelheid, het licht en het geluid van de kermisattracties aan."

Haar drive en betrokkenheid blijken een persoonlijke bron te hebben. "Door mijn helaas jong overleden nichtje heb ik veel affiniteit gekregen met de leefwereld van mensen met een beperking. Laura was zwaar gehandicapt vanwege zuurstoftekort bij haar geboorte. We scheelden een jaar en deden veel samen, ook op vakantie gaan."

Korte lijnen met het platform

Maarten roemt de kracht en inbreng van het gehandicaptenplatform in Reusel-De Mierden. "Bij iedere vergadering van dit platform schuift Ilse aan. Dat houdt de lijnen kort. Naast deze belangenorganisatie hebben we ook nog Jan Wijten, een individuele toegankelijkheidsaanjager.

**"HET GAAT BIJ ONS
OVER DE VOLLE
BREEDTE VAN
MEEDOEN"**

Jan is fotograaf, komt in zijn scootmobiel overal en deelt dit op zijn website janwijten.com. Hij is overal een graag geziene gast en geeft advies over de toegankelijkheid voor rolstoelers binnen onze gemeente. Onlangs schreef hij ook een column op de website van Wij Staan Op!”

Leren van elkaar

Ilse snapt als geen ander dat toegankelijkheid en inclusie verder reiken dan het kunnen binnenrijden met een scootmobiel. “Natuurlijk gaat het bij ons over de hele breedte van meedoen. In het platform bespreekt men ook andere belangen. Je ziet ook dat die belangen soms tegenstrijdig zijn. Zo kwam tijdens de Tafels van Toegankelijkheid, die Zet in oktober 2018 organiseerde, het voorbeeld voorbij van lange oprijplaten voor rolstoelers die heel lastig bleken voor mensen met een visuele handicap die door dezelfde straat lopen. Heel verhelderend.” Ze geloven allebei sterk in het nut van afstemming en uitwisseling, ook voor de beleidsmatige aanpak. Dat is volgens Maarten ook de kracht van het Koploperprogramma van de VNG. “In juni 2017 stelde het college het Uitvoeringsplan Iedereen doet mee! vast. Dit document vormt onze lokale inclusieagenda. Dat is natuurlijk een continu proces, dat we voortdurend bijstellen. Momenteel zetten we vooral in op communicatie en bewustwording.”

Inclusief Gala

‘Iedereen doet mee!’ is ook het thema van het Sport- en Cultuurgala 2019. Een mooi voorbeeld van de integrale aanpak van Reusel-De Mierden, dat Ilse samen met een werkgroep heeft vormgegeven. “Dat vonden we een passend thema voor deze tweede editie van ons evenement. Want ook mensen met een beperking moeten kunnen meedoen aan sport en cultuur. Heel gaaf om te zien hoe dit nu al leeft. Lokale initiatieven zoals dansgroep Dazzling zorgen voor een demo waaruit blijkt dat bij ons in de gemeente veel mogelijkheden zijn om gewoon mee te doen. De zaal wordt aangekleed door Zorgatelier Buiten, waar mensen met NAH (niet aangeboren hersenletsel, red.) een creatieve dagbesteding hebben. En met Dennis van den Boomen is een plaatselijke sportheld aanwezig. Hij deed mee aan het wereldkampioenschap hockey voor sporters in een elektrische rolstoel. Heel vet!”

Maarten is al even enthousiast: “Hang je een poster op met ‘Avond over inclusie’ dan komt er bijna niemand. Door het op deze manier aan te pakken, laten we ten overstaan van een breed publiek zien hoe mensen met een beperking mee kunnen doen.”

TIPS

- Niet te breed insteken: focus op zaken die er in je eigen gemeente uit springen.
 - Maak het concreet en zoek ‘doeners’.
 - Laat zelf zien dat meedoen gewoon is.
 - Leer van de ervaringen van andere gemeenten. Laat je inspireren!
-

“INCLUSIEF BELEID
WORDT VAAK
VANUIT HET SOCIAAL
DOMEIN BEKEKEN,
MAAR HET IS JUIST
EEN HEEL BREED
THEMA”

OMGEVINGSVISIE ALS VERTREKPUNT VOOR EEN INCLUSIEVE RUIJITE

Interview met *Ivka Orbon* en *Myrtille Verhagen*, respectievelijk directeur en beleidsadviseur van BrabantAdvies.



Vooruitlopend op de nieuwe Omgevingswet heeft Noord-Brabant in 2018 een provinciale Omgevingsvisie ontwikkeld. Ook gemeenten en waterschappen moeten een eigen Omgevingsvisie formuleren die kaders stelt voor het inrichten van de fysieke leefomgeving. Is dat geen mooie kans om inclusiviteit te agenderen en bevorderen? Die vraag legden we voor aan Ivka Orbon, directeur BrabantAdvies en Myrtille Verhagen, beleidsadviseur en co-auteur van de Bouwstenen voor Omgevingsvisie die BrabantAdvies eind 2017 publiceerde.

Rond en breed kijken

In haar Omgevingsvisie neemt de provincie afstand van de traditionele, sectorale benadering. Het is een verbindende, mobiliserende visie. Dit stimuleert een inclusieve mindset en houding van alle partijen. De provincie pleit voor een diepe, ronde en brede manier van kijken. Voor het invullen van sociale inclusie ziet Ivka met name aanknopingspunten in de laatste twee begrippen. 'Rond kijken' betekent de balans bewaken tussen people, planet en profit, en zoeken naar oplossingen die bijdragen aan een sterk en sociaal Brabant. 'Breed kijken' wil volgens haar zeggen dat je daarbij ook partijen in de omgeving betreft. "Dat sluit naadloos aan bij de kerngedachte van één van onze Bouwstenen voor Omgevingsvisie: geef Brabantse burgers de ruimte om zelf met oplossingen te komen."

Spanningsveld

"Als je die uitgangpunten serieus neemt, is dat een verdorie lastige opgave", stelt Ivka. "De energietransitie is natuurlijk een bekend voorbeeld: deze zal onze directe omgeving gaan veranderen. De vraag is hoe je deze

verandering ruimte geeft én hoe je hierbij de omwonenden betreft, ook de minder mondigen. Hoe krijg je de juiste mensen aan tafel? Hoe breng je het betreffende initiatief verder? Dat vraagt van de overheid andere vaardigheden en een andere manier van acteren. Daar ruimte voor creëren is heel essentieel." Ze verwijst naar recente discussies over zonneweides en windparken, waarbij ontwikkelaars ingrepen in het landschap doen, zonder de juiste betrokkenheid te organiseren. "Dit roept de vraag op hoe je hier als overheid op stuurt. Naar mijn idee: wél regie nemen, ook in relatie tot marktpartijen, en tegelijk ruimte geven aan bottom-up initiatieven. Van dat spanningsveld moet je je continu bewust zijn."

Hardnekkige reflexen

Ivka: "Je moet als overheid niet te snel in oplossingen gaan denken. Voor je het weet neem je het initiatief over." Ook is het de kunst om niet meteen in de toetsing te duiken en vooral te benadrukken wat níet kan. "Dan geef je te weinig ruimte voor de vernieuwing die je zoekt." Myrtille stelt dat die wet- en regelgeving ons ook veel heeft gebracht. Een moderne overheid, zo concludeert ze, heeft dan ook verschillende rollen en weet daar op een goede en voor partijen heldere manier tussen te schakelen. Ivka: "Soms staan die rollen op gespannen voet met elkaar. Dan kan het helpen als je onafhankelijk procesbegeleiders inzet. Zo hebben wij zelf ervaren bij het uitvoeren van de VAB-regeling, waarbij boeren worden geholpen met vraagstukken rond hun leegstaande of leegkomende stallen. Een provincie of gemeente wordt toch vaak als belanghebbende gezien." Overigens is dit ook een mooi voorbeeld van praten mét in plaats van over een groep, vindt Myrtille: "Door de boeren zelf te betrekken bij het vinden van oplossingsrichtingen, voelen ze zich gehoord, pakken ze een stukje eigen regie en komen ze in beweging. Waardoor ze meer vertrouwen in de toekomst krijgen."

Prioriteren en meebewegen

In de provinciale Omgevingsvisie is de leefwereld een belangrijk uitgangspunt, zoals in bovenstaand voorbeeld het belangrijkste gesprek plaatsvindt bij de boer aan de keukentafel. Dat vraagt om een nieuwe werkwijze die ruimte geeft aan initiatieven van inwoners om juist wél iets voor elkaar te krijgen. Ivka: "Niet te snel roepen 'dat kan niet', maar veel dynamischer nadenken hoe je met elkaar verschillende doelstellingen kunt verenigen. Als overheid durven meebewegen op basis van duidelijke uitgangspunten

en prioriteiten. Sturen op wat je écht belangrijk vindt, maar voorkomen dat je de zaak op slot zet." Sociale inclusie zou wat haar betreft zeker één van die ijkpunten kunnen zijn. "Temeer daar de fysieke leefomgeving natuurlijk van invloed is op de wijze waarop mensen met elkaar omgaan", vult Myrtille aan.

Tweedeling voorkomen

Ivka: "Als je echt wilt dat iedereen mee kan doen, is het je taak als overheid om te zorgen voor een goede belangenafweging. De mondige burgers zijn vaak niet de meest kwetsbare." Ze maakt zich bijvoorbeeld zorgen over de ongelijke ontwikkeling die Telos in de Duurzaamheidsbalans 2018 signaleert. Vertaald naar het thema van ons gesprek: hoe zet je als gemeente in op het voorkomen van segregatie bij je Omgevingsvisie? "Telos ziet ook de tweedeling binnen gemeenten groter worden. Het is zaak om die urgentie voor sociale inclusie te creëren voordat het te laat is. Dan heb je iemand nodig die dat scherp neerzet, die signalen oppikt en helpt om het onderliggende probleem te agenderen. En die overdenkt wat de implicaties van beleid zijn voor die tweedeling, ook in ruimtelijk opzicht."

Social design

Beiden zien hier een rol voor een organisatie zoals Zet, met inzet van social design. Omdat mensen écht betrekken iets anders is dan het organiseren van een inspraakavond. Wat Myrtille betreft is dat extra belangrijk in wijken waar inwoners een afstand tot de overheid voelen. Vaak juist de wijken waar niet de mondige burgers bij elkaar zitten, waar kwetsbaarheid en sociaal-economische problemen zich opstapelen of waar groepen inwoners door uiteenlopende oorzaken worden uitgesloten van volwaardige deelname aan de samenleving. Een aanpak volgens de social design methodiek kan volgens haar helpen, ook om de gebruikelijke reflexen te voorkomen: "We zijn allemaal gewend om in oplossingen te denken, willen hulp bieden. Terwijl inwoners vaak zelf ook ideeën of wensen hebben over de inrichting van hun leefomgeving. Betrek deze groep in het proces. Probeer eerst samen scherp te stellen wat precies de vraag, het probleem of de behoefte is. Anders blijft het lapwerk, doe je niets aan de sociale structuur en werk je niet aan een gezamenlijk thuisgevoel."

Experimenten faciliteren

Ivka denkt dat ook de provincie hier een duidelijke rol heeft. "Als middenbestuur zit je dicht bij de uitvoering én heb je overzicht. Daarbij heeft de provincie vaak wat meer vrije beleidsruimte. Waar Den Haag vaak erg incidentgestuurd reageert, ligt de provincie vooralsnog minder onder een vergrootglas. Daarom heeft zij wat mij betreft een heel logische rol in het faciliteren van experimenten en het samenspel dat nodig is om dingen, juist ook voor de lange termijn, voor elkaar te krijgen. Bovendien kan de provincie vanuit haar positie bij het Rijk aankaarten waar dat wringt en schuurt met landelijke instrumenten en beleid."

TIPS VOOR EEN RESPONSIEVE OVERHEID

1. Geef inwoners echt de ruimte om zelf met initiatieven te komen en roep niet te snel 'dat kan niet'.
 2. Denk niet te snel in oplossingen; neem het initiatief niet over.
 3. Geef heldere kaders en neem regie op wat je écht belangrijk vindt.
-

"CREËER ALS
OVERHEID RUIMTE
VOOR DE
VERNIEUWING
DIE JE ZOEKT"

2. BETREKKEN VAN ERVARINGS- DESKUNDIGEN

Het betrekken van ervaringsdeskundigen is wat ons betreft een absolute voorwaarde voor succes. Zowel voor het creëren van bewustwording, begrip en draagvlak als voor het stellen van de juiste prioriteiten en het bedenken van kansrijke oplossingen. De lokale gehandicaptenplatforms hebben daarin altijd een belangrijke rol gespeeld. We zien deze echter steeds vaker vergrijzen, verdwijnen of opgaan in een adviesraad (WMO of sociaal domein). Voor gemeenten is het dan ook zaak om op een andere manier ervaringsdeskundigen te betrekken bij het opstellen, uitvoeren en toetsen van inclusief beleid. De bereidheid om mee te denken is gelukkig meer dan ooit aanwezig. Mits het lukt om de juiste mensen op het juiste moment te betrekken bij een onderwerp dat hén raakt. Het bewaken van die inbreng is een belangrijke rol voor de adviesraden. Waarbij het goed is om verder te kijken dan de 'usual suspects'.

DEN BOSCH MAAKT DANKBAAR GEBRUIK VAN ERVARINGS- DESKUNDIGHEID

Interview met *Roos Kapteijns*,
manager Gehandicapten Platform
's-Hertogenbosch



Het Gehandicapten Platform 's-Hertogenbosch kampt net als veel andere verenigingen en belangenorganisaties met een gebrek aan vrijwilligers. Toch lijkt de rol en invloed van het platform op dit moment groter dan ooit. We praten over beide ontwikkelingen met de vrouw die ruim 25 jaar geleden het stokje overnam van haar voorganger: Roos Kapteijns.

Meerwaarde van ervaringsdeskundigen

Het draait in 's-Hertogenbosch niet alleen om 'reguliere' vrijwilligers; geen platform is zo sterk opgebouwd uit vrijwilligers met een beperking als juist hier. Dat werkt heel positief vindt Roos: "Zo krijgen wij als platform de informatie en ervaringen uit de eerste hand. Bovendien is voor veel vrijwilligers het werk dat ze voor ons verrichten een waardevolle dagbesteding. Ze werken - onbetaald - heel hard om 's-Hertogenbosch meer inclusief te maken. De gemeente maakt daar dankbaar gebruik van. Ze praten niet alleen met ons, maar ook met veel andere organisaties in de stad. De gemeente benut heel goed de informatie die wij met onze ervaringsdeskundigen aanreiken. Wij hebben structureel drie keer per jaar overleg met de wethouder." Dat ziet ze overigens niet als een gunst, maar als een plicht. "In artikel 4 van het VN-verdrag staat dit helder beschreven. Wij beschouwen het VN-verdrag gewoon zoals het is: wetgeving."

Vergrijzend vrijwilligersbestand

Roos maakt zich weleens zorgen over de toekomst van 'haar' platform. In het verleden had het platform een bestuur van 17 mensen, nu nog maar 6. Ook het aantal vrijwilligers loopt hard terug. Ooit waren er 40 vrijwilligers

met een beperking voor de werkgroepen. Daar zijn er nog 20 van over, die soms al aardig op leeftijd raken. "Ik kom geregeld bij andere platforms en hoor daar hetzelfde signaal. Misschien moeten we elkaar wat meer helpen in de regio." Het beeld sluit aan bij een bredere maatschappelijke ontwikkeling dat jongeren zich minder snel aan een organisatie verbinden. "Je ziet overigens wel dat jonge ervaringsdeskundigen sowieso minder over zich heen laten lopen en makkelijker voor zichzelf opkomen."

Andere keuzes

"Dat probleem van vergrijzing zie je bij meer organisaties die op vrijwilligers drijven, maar in ons geval speelt ook de Participatiewet een rol. Het is natuurlijk positief dat jongeren met een beperking vaker aan een baan komen, maar daardoor hebben ze wel minder tijd om hun ervaringsdeskundigheid in te zetten voor het platform. Zeker omdat ons werk negen van de tien keer overdag plaatsvindt. Dat gaat niet samen. Daarnaast zie je dat jonge ervaringsdeskundigen vaker vrijwilligerswerk doen voor andere organisaties. In 's-Hertogenbosch kennen we bijvoorbeeld wel een platform voor jonge mantelzorgers."

Energie bundelen

Het Gehandicapten Platform 's-Hertogenbosch vangt de terugloop in vrijwilligers voor een deel op door te kiezen voor een andere programmering. "Zo organiseerden we voorheen elk kwartaal een praktijkdag. Dat is te bewerkelijk geworden, maar daardoor is wel veel begrip ontstaan voor zaken die anders onderbelicht bleven. We doen nog wel

"MISSCHIEEN MOETEN WE ELKAAR WAT MEER HELPEN IN DE REGIO"

ieder jaar een actie op 3 december, de Europese dag voor mensen met een handicap." Ook werd vorig jaar samen met vrijwilligers, ambtenaren van de gemeente en andere geïnteresseerden een bezoek gebracht aan het MuZIEum in Nijmegen. "Daar loodsen ze je de wereld van volledig blinden in. Dat was een heel bijzondere ervaring. Bovendien is zo'n trip natuurlijk goed voor de onderlinge banden en samenhang."

Gemeente als hulplijn

Gelukkig is de gemeente ook een waardevolle bron in de zoektocht naar nieuwe aanwas. "In het verleden kregen we vooral mensen binnen via bij ons aangesloten belangenorganisaties, tegenwoordig is de gemeente een belangrijke hulplijn. Daar komen klachten binnen die met onze thema's te maken hebben. Wij vragen de gemeentelijke afdelingen om dit aan ons door te spelen, zodat wij met de 'klagers' om tafel kunnen gaan. Niet alleen om te bekijken of we hun probleem kunnen lossen, maar ook om te bespreken of ze zich breder willen inzetten voor ons gezamenlijk belang."

Maatschappelijk Initiatieven Fonds

De samenwerking met de gemeente is sinds 2018 sterk geïntensiveerd. "We krijgen voor het eerst in ons bestaan middelen om structureel aan de slag te gaan met het VN-verdrag. Dit gebeurt via het Maatschappelijk Initiatieven Fonds. Daarmee gaan we vooral via zo'n 40 thematafels per jaar de bewustwording rond 'onze' wet breed uitdragen. Aan deze tafels bespreken we onderwerpen als wonen, onderwijs, vervoer en vrijetijdsbesteding. Zo leren gemeente, ondernemers en belangenorganisaties elkaar beter kennen." Dat alleen al levert veel oplossingen op voor de huidige problemen van mensen met een beperking denkt Roos.

Andere basishouding

"In het verleden stonden belangenorganisaties vaak in de vechtstand om hun rechten op te eisen. Wij zetten meer in op samenwerking. Je vangt nu eenmaal meer vliegen met honing dan met azijn. We respecteren ook de in het VN-verdrag opgenomen teksten rond redelijkheid en tijdsplanning. Door samen te werken met andere belangenorganisaties voorkomen we dat iedereen op alle problemen 'aanslaat'. We moeten dit als één platform oppakken. Wij hebben nog steeds de ervaring en kennis in huis. En als dit op een bepaald thema te weinig is, kunnen

we nu experts zoals Zet inhuren. Met z'n allen gaan we de gemeente een stuk toegankelijker en inclusiever maken. De gemeente staat hier positief in. Als ook de andere partijen meewerken ziet de toekomst voor mensen met een handicap er een stuk rooskleuriger uit."

Tips van Roos voor het vinden en binden van vrijwilligers

- Zorg voor heldere taken voor bestaande en nieuwe vrijwilligers
 - Je vindt makkelijker mensen voor projecten met een beperkte tijdsduur dan voor structurele taken
 - Benut jaarlijkse themadagen om vrijwilligers te 'vangen'
 - Maak via de gemeente contact met mensen die klachten hebben over toegankelijkheid
 - Zoek andere vergaderplekken zoals dagbestedingslocaties of woongroepen
 - Werk samen met andere platforms in de regio
-

"WE HEBBEN NU
DE MIDDELEN OM
STRUCTUREEL
AAN DE SLAG TE
GAAN MET HET
VN-VERDRAG"

ROLLMODEL NEEMT HEFT IN EIGEN HANDEN

Interview met *Sinéad Power*,
oprichter van Rollwithus

50



51

In het koffietentje waar ik heb afgesproken met Sinéad Power, kijk ik direct naar drempels en trapjes. Vreemd eigenlijk, dat je daar pas op let als je met iemand afspreekt in een rolstoel. Voor Sinéad is dat niet vreemd, ze loopt er zo vaak tegen aan: "Je bent je er gewoon niet bewust van. En dat is ook logisch als je zelf heel mobiel bent!" Eenmaal een plekje gevonden, staat Sinéad op uit haar rolstoel en neemt kleine stappen naar de bank. Iets wat ze een hele tijd niet heeft gekund.

Toch niet uitbehandeld

Op haar 23ste raakte ze opeens verlamd door de zeldzame spierziekte CIPD. Lopen was iets dat ze volgens de artsen nóóit meer zou doen. "Natuurlijk ben je eerst enorm verdrietig, maar al snel was ik ook boos. Hoezo zou ik niet verder kunnen herstellen? Het kon toch niet zo zijn dat ik echt uitbehandeld was?" Ze ontdekte dat ze in Engeland elektrotherapie aanboden, die je spieren stimuleert. Sinéad: "Eenmaal daar, merkte ik al snel dat het écht verschil maakte voor mij. Helaas kon ik hier in Nederland niet voor terecht en werd het niet vergoed." Al snel was Sinéad elke maand meerdere dagen in Cambridge. Maar de kosten liepen op en samen met haar moeder dacht ze erover na een stichting op te richten. Toen ze toevallig in gesprek raakten met Jacques Steven, besloot deze hen te helpen. In 2014 was stichting Rollwithus een feit (zie kader op pagina 55).

Kijken naar wat wél kan

"Dankzij de stichting en diverse tv-programma's zamelden we geld in voor meer onderzoek en schaften we apparatuur aan. In Breda trainde ik bij PMC Heusdenhout en zagen mijn therapeuten Bas en Carien de vooruitgang. In 2015

gingen zij mee naar Cambridge en kregen ze een cursus hoe ze de therapie daar toepassen. Eenmaal overtuigd namen we een elektrostimulator en spierstimulator mee terug. Zo kunnen ook anderen in hun fysiotherapiepraktijk trainen. Een verademing om me te omringen met mensen die kijken naar wat wél kan in plaats van wat niet kan." Sinéad voelde zich steeds beter en merkte dat ze méér wilde betekenen voor anderen met een beperking. "Door te weinig bewustzijn, of dat nou in de politiek is of gewoon op straat, rollen we nog stééds dagelijks tegen issues aan. En dat kan heel anders. Mensen worden soms geweigerd. Op een locatie, voor een baan of om op een andere manier mee te doen. Puur uit onwetendheid. We moeten laten zien wat we kunnen en tegelijkertijd mensen zonder beperking laten ervaren hoe het is."

Dagbesteding? Ontwikkelcentrum!

Bij Sinéad groeide sinds 2014 het idee om een ontwikkelcentrum te starten. Geen traditionele dagbesteding, maar een plek waar ook jonge mensen terecht kunnen om zich nuttig te maken. Waar je cursussen en workshops kunt volgen en waar je samen komt om ideeën en ervaringen uit te wisselen. Zo'n plek kan ook bijdragen aan meer integratie en empowerment, zoals dat

"WE MOETEN LATEN ZIEN WAT WE KUNNEN EN MENSEN ZONDER BEPERKING LATEN ERVAREN HOE HET IS"

ook gebeurt bij Magazijn076 in Breda, waar mensen met autisme op soortgelijke wijze terecht kunnen. "In plaats van rond te hangen, worden we klaargestoomd om weer de maatschappij in te gaan. Het komt nu echt van de grond, ook omdat ik nieuwe partners vind, zoals MEE. Die helpen me met het ontwikkelcentrum dat zeker drie dagen per week open is. We willen filmpjes maken en schrijven over ons dagelijks leven. Ook over onderwerpen waar je nog niet veel over hoort, zoals seks."

Samen komen we verder

Als rollmodel heeft Sinéad uitgesproken ideeën over de rol en inbreng van ervaringsdeskundigen: "In Breda had je voorheen veel kleine eilandjes; losse belangengroepen die voor een selectief groepje opkamen. Er was veel overlap en soms werd er meer over ons gepraat dan met ons als ervaringsdeskundigen. Hierdoor ontstaat juist onduidelijkheid en gaan we ook niet efficiënt om met bijvoorbeeld kennis en financiële middelen. Door samen te werken komen we verder." Ze ziet dat de dialoog in Breda gelukkig steeds meer handen en voeten krijgt. "Ook onze wethouder Miriam Haagh zet zich heel actief in om awareness te creëren. In december hebben we zelfs de Access City Award gewonnen. Hier maken we echt een verschil. En door alle bekendheid en aandacht kunnen we ook bedrijven en onderwijs bereiken en krijgen mensen als ik meer kansen."

Sinds maart staat de basis van het ontwikkelcentrum. Nu is het aan betrokkenen en bezoekers om het verder in te kleuren. Ondertussen droomt Sinéad alweer over andere zaken. "Elektrostimulatie heeft mij zoveel gebracht, dat ik dit jaar importeur wordt van deze apparatuur. Zodat nog veel méér mensen ontdekken dat het leven niet ophoudt als iemand je wijsmaakt dat je bent uitbehandeld. Ik voel me nu onbeperkter dan ooit, met al die enthousiaste mensen om me heen."

OVER ROLLWITHUS

Stichting Rollwithus strijdt tegen spierziekten en zenuwaandoeningen, onder meer door zich in te zetten voor meer en beter wetenschappelijk onderzoek en patiëntenzorg. Samen met artsen en therapeuten die 'out of the box' denken worden therapieën ontwikkeld en programma's samengesteld om mensen te ondersteunen en te begeleiden na hun revalidatie. De stichting richt zich ook op mensen met een beperking die willen meedoen, maar door regels, vooroordelen, protocollen of tradities niet aan een fijne baan kunnen komen.

De zogenoemde 'rollmodels' van Rollwithus zijn ervaringsdeskundigen en weten als geen ander waar de doelgroep tegenaan rolt. Door samen op te trekken kunnen we ervoor zorgen dat ook zij kunnen meedoen in de maatschappij.

"DOOR TE WEINIG
BEWUSTZIJN,
ROLLEN WE
NOG STÉÉDS
DAGELIJKS TEGEN
ISSUES AAN"

MERK JE VOORUITGANG IN JE DIRECTE OMGEVING?

Reacties uit de samenleving
op de staat van toegankelijkheid

*Stoplichten zijn steeds vaker
aangepast, dat is heel goed.*

*Geweldig dat er aandacht is
voor toegankelijke looproutes,
maar maak dan ook MET NADRUK
duidelijk, dat mensen NIETS OP DE
GELEIDLIJN mogen plaatsen.*

Nee, eigenlijk niet zoveel.

*We proberen al de kabelgoten
en dergelijke weg te werken.
De plaatsen waar de hele
Kennedylaan overgestoken moet
worden, proberen we rolstoel- en
buggyvriendelijk te maken. Ook
zoeken we een oplossing voor
kramen die hoog op de stoep
staan. Misschien dat daar een
oprijvloer gemaakt kan worden.
Het is immers wel vervelend
als rolstoelers niet bij de kassa
kunnen. (Organisator van een
Eindhovens festival)*

*Winkels die gerestyled zijn,
hebben steeds vaker een helling in
plaats van een trap bij de entree.*

*In de hoge nood app kun je zien
waar toiletten zijn, ook aangepaste
toiletten voor mensen met een
beperking. Maar of die er voldoende
zijn?*

*Bij nieuwe overheidsgebouwen
denken ze vaak goed na over de
toegankelijkheid, al lukt het niet
altijd heel goed.*

*In de winter strooien ze bij ons
in de woonwijken niet. Dit doen
bewoners nu zelf, daardoor gaat het
nu beter.*

ERVARINGS- DESKUNDIGEN DENKEN MASSAAL MEE OVER EEN TOEGANKELIJK TILBURG

Interview met *Melissa Kolhorn*,
beleidsadviseur afdeling sociaal gemeente
Tilburg

58



59

In Tilburg ging eigenlijk al best veel goed als het gaat om inclusie. Maar de ratificatie van het VN-verdrag in 2016 bracht de maatregelen wel in een stroomversnelling. Melissa Kolhorn van de gemeente zag hoe lokale inclusie zowel intern als extern op actuele agenda's kwam te staan. Niet in de laatste plaats door met open vizier ervaringsdeskundigen te benaderen.

Tour door
Tilburg

"De initiatiefgroep 'Tilburg voor iedereen'* wilde eind 2017 graag bijeenkomsten organiseren met zoveel mogelijk ervaringsdeskundigen", vertelt Melissa. "Ook als gemeente vonden wij het een goed idee om juist hen te raadplegen. Samen hebben we dit grootschalig gefaciliteerd. We organiseerden vijf bijeenkomsten. Vier eind 2017, verspreid over vier wijken. En nog één in maart 2018, specifiek voor de Amarant groep. Zo werd het laagdrempeliger voor mensen om te komen. Melissa: "Op de drukbezochte bijeenkomsten dachten ruim 200 ervaringsdeskundigen en professionals met ons mee! Tijdens elke bijeenkomst gingen we in drie rondes het gesprek aan. In de eerste ronde vroegen we hoe men meedoen ervaart in Tilburg. Ronde twee ging verder op de meest genoemde issues en wat mogelijke oplossingen zijn. In ronde drie is gecheckt of alles aan bod was gekomen. We hebben het bewust heel open gelaten, wilden niet sturen; zij zijn immers de ervaringsdeskundigen."

Uitstel maar
geen afstel

De meest gehoorde thema's en issues werden verzameld voor een plan van aanpak. Toegankelijkheid, werk, acceptatie/bejegening en bureaucratie kwamen het meeste naar voren. Maar ook sport, vrije tijd, onderwijs,

toegankelijke informatie, wonen, mobiliteit en financiën kwamen aan bod. "Helaas liepen we vertraging op", blikt Melissa terug. "Intern moesten we nog stappen zetten en toen kwamen ook nog de gemeenteraadsverkiezingen tussendoor. Zou het college in de nieuwe samenstelling voldoende animo hebben om intensief door te gaan met het Plan van aanpak Toegankelijkheid? Gelukkig vond de nieuwe wethouder het erg belangrijk dat het plan er kwam."

Focus op wonen,
werken en sport &
vrije tijd

Eenmaal groen licht, werd eind 2018 een terugkombijeenkomst georganiseerd voor bijna honderd deelnemers. Van tevoren was aan hen gevraagd over welke thema's ze dan wilden verder praten. Melissa: "Hier kwamen de thema's wonen, werk en sport/vrije tijd uit. Daarom besloten we ons plan op deze thema's te richten. Tijdens de bijeenkomst spraken we over concrete issues binnen deze thema's." Bij wonen was dat bijvoorbeeld de behoefte aan meer aangepaste en levensloopbestendige woningen. Binnen werk speelt bijvoorbeeld dat je kennis nodig hebt van beperkingen waardoor organisaties meer gaan denken in mogelijkheden en de variatie in werk toeneemt. In sport & vrije tijd gaat het onder meer om ontoreikende vervoersmogelijkheden en fysieke

**"NIET ALLES LUKT
VANACHTER JE
PC. GA GEWOON
DE STAD IN EN
LUISTER!"**

toegankelijkheid van evenementen. In januari 2019 ging Melissa eindelijk concreet aan de slag met het plan van aanpak. "Ik merk dat we het als gemeente echt sámen moeten doen; het raakt zoveel beleidsterreinen. Ik neem collega's zo goed mogelijk mee in het proces", aldus Melissa.

Agenderen op z'n Tilburgs

Voor de onduidelijkheid over het thema kan een intern struikelblok vormen. Melissa: "Het is zo breed; het gaat niet alleen om fysiek beperkten, maar ook om verstandelijk of psychisch beperkten. Het is dus heel belangrijk om, ook aan collega's, te laten zien dat heel veel al goed gaat. Soms onbewust, speelt inclusie al een grote rol in beleid. Bijvoorbeeld op sportgebied. Vanuit het Steunpunt Aangepast Sporten helpen we mensen met de sportcoach naar sport- of beweegaanbod op maat, een gratis voorziening. En op werkgebied kijken we verder dan de begeleiding naar regulier werk. Als dit niet mogelijk is, zetten we in op andere vormen van zorg en participatie. Zoals vrijwilligerswerk, werkstages, proefplaatsingen en opleidingen, altijd rekening houdend met de individuele omstandigheden en begeleidingsbehoefte van de klant." Op veel beleidsterreinen werkt de gemeente ook al intensief samen met inwoners. "Maar daar moeten we meer over communiceren", benadrukt Melissa. "Dat is ook dé manier om blinde vlekken te ontwaren: waar moet meer beleid op komen? Wat missen we nog?" De gemeente stimuleert medewerkers flink om open in gesprek te gaan met inwoners, over welk onderwerp dan ook. "Niet alles lukt vanachter je PC. Ga gewoon de stad in en laat de mensen die het kunnen weten aan het woord. En maak daarna pas plannen. Agenderen op z'n Tilburgs noemen we dat!" Melissa ziet dat vooral de verbindingen die je daarmee legt van grote waarde zijn. "Op die manier borg je dat niet alles bij de gemeente ligt, maar dat we blijvend en in gezamenlijkheid aan inclusie werken."

Korte lijntjes

De samenwerking tussen de gemeente en partners zoals Zet en belangenorganisatie TOG is essentieel om toegankelijkheid en inclusie op de agenda te houden. "En dat verloopt heel soepel", zegt Melissa. "We hebben heel regelmatig contact, via korte lijntjes. Ik ben hun vaste aanspreekpunt binnen de gemeente. Door dit regelmatige

overleg hebben al deze partners directe invloed op ons plan van aanpak. En dat werkt twee kanten op; zij zijn de oren en ogen van onze doelgroep en wij kunnen onze plannen onder de aandacht brengen en toetsen." Melissa wil in het Plan van aanpak Toegankelijkheid elk jaar een terugkombijeenkomst opnemen. Ook moeten collega's toegankelijkheid standaard opnemen in beleidsplannen. "Zo zorgen we dat lokale inclusie niet alleen op de agenda wordt gezet, maar dat het daar ook blijft stáán."

* In de initiatiefgroep 'Tilburg voor iedereen' zitten: Zorgbelang Brabant-Zeeland, TOG, Stichting Zet, Het Kiemuur, Oogvereniging, De Sociale Raad Tilburg, Reuma patiënten vereniging Tilburg, Hoormij, Wij staan op! en Amarant groep.

**"WE WILDEN HET
NIET STUREN;
ZIJ ZIJN IMMERS
DE ERVARINGS-
DESKUNDIGEN"**

3. BEWUST- WORDING EN DRAAGVLAK

De samenleving inclusiever maken, kun je niet alleen. Om mensen daarin mee te krijgen, zullen ze eerst moeten beseffen wat voor iemand met een beperking het verschil is tussen niet en wél kunnen meedoen. Dat begint met het gesprek aan gaan en soms zelfs in de huid kruipen van iemand met een beperking, in de vorm van een ervaringsoefening of het doorlopen van de klantreis van een persoon met een beperking. Door ervaringen te delen en echt te luisteren naar elkaar vergroten we het inzicht, de bewustwording en het wederzijds begrip. Dit geldt voor iedereen die in werk of omgeving, direct of indirect, te maken krijgt met mensen met een beperking. Maar omgekeerd helpt het ook als je begrijpt waarom de ene aanpassing wel haalbaar is en de andere (nog) niet. We hebben aan beide kanten draagvlak nodig.

BREDA PAKT DOOR WAAR DE ENERGIE ZIT

Interview met *Miriam Haagh*,
wethouder Gezondheid, Wijkaanpak en Leren
in Breda



In december 2018 mocht wethouder Miriam Haagh in Brussel samen met ervaringsdeskundigen de Access City Award 2019 in ontvangst nemen. Uit 52 (!) inzendingen koos de Europese Commissie voor Breda omdat de stad voortdurend verbeteringen doorvoert om te zorgen dat mensen met een beperking gewoon mee kunnen doen. Vooral een kwestie van krachten bundelen, prioriteiten bepalen en daar vol voor gaan, stelt Miriam.

Samen aan de slag

Als je breed bewustwording en draagvlak wilt creëren, doe je dat wat haar betreft altijd in nauwe samenwerking met ervaringsdeskundigen. "Dat is ook wel écht hoe we het thema toegankelijkheid hier zo goed op de agenda hebben gekregen." Kort nadat het VN-verdrag Handicap door de Tweede Kamer kwam, organiseerde Breda een symposium om te komen tot een lokale agenda toegankelijkheid. Een brede vertegenwoordiging van ervaringsdeskundigen ging aan de slag met ondernemers, beleidsmakers en mensen uit het onderwijs. "Mensen van Zet hielpen ons daarbij op weg. En aan het eind van de middag lag die lokale agenda er. We beseften met z'n allen: al die wensen op het gebied van toegankelijkheid gaan we niet realiseren in een paar jaar tijd. Dus moeten we keuzes maken."

Echt gastvrij en toegankelijk

De eerste twee jaar is vooral hard gewerkt aan het toegankelijk maken van alle openbare gelegenheden in de binnenstad. "We hebben intensief geschouwd en geadviseerd, uiteraard samen met ervaringsdeskundigen. Ook hebben we een Toegankelijkheidsfonds waaruit ondernemers een bijdrage kunnen vragen om aanpassingen door te voeren. Die beweging is ontstaan doordat vanuit Koninklijke Horeca Nederland een aantal ondernemers

zeiden: beste collega's, dit zijn gewoon gasten, die heel vaak andere gasten meenemen. Zorgen voor toegankelijkheid is niet een extra taak of een last. Dat is gewoon ons werk. Sterk vind ik dat." En als je echt gastvrij wilt zijn, red je het niet met fysieke aanpassingen alleen, zegt Miriam. "Daarom hebben we ook trainingen in bejegening aangeboden en is de informatie over de toegankelijkheid van zaken opgenomen in de Breda City App."

Extra uitdaging

In de historische binnenstad van Breda is werken aan toegankelijkheid een extra uitdaging. Miriam: "De situatie ideaal maken voor mensen in een rolstoel is hier bijna onmogelijk. Toch kun je nu in de grote kerk overal komen, behalve in de toren. En op de Grote Markt (zie foto pag. 67, red.) hebben we bijvoorbeeld onze authentieke kinderkopjes afgetopt om het voor mensen met een rolstoel, rollator of kinderwagen makkelijker te maken. Ook zijn we in gesprek om meer toegankelijke openbare toiletten te realiseren in de stad." De boodschap: we doen wat we kunnen, maar het moet wel reëel blijven. "Belangrijk is dat je het goede gesprek hebt met elkaar en oplossingen bedenkt. Als jouw zaak geen aangepast toilet heeft, maar je verwijst iemand goed door, dan is dat evengoed een vorm van gastvrijheid."

**"DRAAGVLAK CREËER
JE NIET MET EEN
MOOIE FOLDER,
MAAR DOOR MENSEN
TE RAKEN"**

Denken vanuit de beleving

De essentie: aanhaken waar energie zit en dan samen doorpakken. Daar geeft ze nog een sterk voorbeeld van: "De organisatoren van Breda Barst, wilden dat mensen met een fysieke beperking volledig zelfstandig naar hun muzikfestival kunnen. Dus ook zelf iets te drinken halen, zelf afrekenen en zelfstandig naar het toilet. Ook moesten ze alle onderdelen van het festival kunnen bezoeken. Dat is geweldig gelukt. En dat begint allemaal bij een vrijwilligersorganisatie die zijn nek uitsteekt. Hun enthousiasme gebruiken we nu om andere evenementen te stimuleren ook werk te maken van toegankelijkheid. Als gemeente bekijken we onder andere hoe we het uitwisselen van ervaringen en materialen kunnen faciliteren."

Je moet het willen

"Vaak is het nog: mindervalidenpodium, check!, dat hebben we geregeld. Terwijl je wilt dat iemand in een rolstoel het evenement echt samen met zijn of haar vrienden kan beleven. Dat vraagt om die andere kijk: denken vanuit de mensen met een beperking. Dat is werkelijk bewustwording." Inmiddels stuurt de gemeente met elke vergunningsaanvraag een checklist voor fysieke en sociale toegankelijkheid mee. "We hebben zelfs overwogen om daar een harde voorwaarde van te maken, maar dan doe je het omdat het moet. Wat ons betreft moet je het willen. Dan ga je veel verder. Wat is er mooier dan wanneer iedereen mee kan doen en er toe doet op jouw evenement? Dat gevoel gun ik alle organisatoren. Oké, daar moet je wel extra moeite voor doen en soms wat begrip vragen van andere gasten. Dat hoort er dan bij, in een inclusieve stad."

Jaar van de dementie

"Draagvlak creëer je niet met een mooie folder, maar door mensen te raken en echt te laten voelen hoe het is als je zelf in een andere situatie verkeert." Dat is ook hoe ze in 2019 de kennis over dementie onder de Bredase bevolking wil vergroten. "We hebben onder andere Virtual Reality brillen van Into D'mentia aangeschaft om mensen te laten ervaren hoe het is om dementie te hebben. Heel belangrijk, aangezien ook deze mensen steeds langer thuis blijven wonen. Als we als omgeving wat meer begrip hebben en

weten wat we kunnen doen, maakt dat het leven voor hen veel gemakkelijker. Dat Zet zijn Festival Om Nooit Te Vergeten in Breda heeft georganiseerd, gaat ons daar zeker bij helpen."

Inclusie en toegankelijkheid staan fier op de agenda in Breda, maar ook hier blijft werk aan de winkel. De wil is meestal wel aanwezig, denkt Miriam, maar niet iedereen voelt altijd dezelfde urgentie. Ze heeft dan ook veel waardering voor alle ervaringsdeskundigen die zo enthousiast blijven werken aan bewustwording en die gevraagd en ongevraagd met haar meedenken. "Dat houdt je scherp. En we moeten het samen doen."

"JE MOET HET
NIET DOEN OMDAT
HET MOET,
JE MOET HET
WILLEN"

MEIERIJSTAD ZET IN OP BEWUSTWORDING IN DE PRAKTIJK

Interview met *Kim van der Heiden*,
medewerker sociaal domein
gemeente Meierijstad

72



73

Toen Meierijstad hoorde dat de VNG zocht naar koplopergemeenten om inclusie op de agenda te zetten, meldde de gemeente zich direct aan. De uitkomsten van de Quickscan inclusief beleid van Zet lagen al klaar, want in de jonge fusiegemeente werd door de afzonderlijke kernen al veel gedaan. Maar van een integraal overzicht van het beleid was nog geen sprake. Tijd om aan de slag te gaan met een eigen Lokale Inclusie Agenda.

Eenmaal uitgekozen door de VNG, vormde Meierijstad een projectteam. Kim werkte daarin intensief samen met de projectleider, maar zocht ook direct contact met ervaringsdeskundigen en betrokken organisaties. Kim: "Op papier kan alles wel kloppen, met keurig een alinea over inclusie, maar het gaat om de uitvoering. Om bewustwording in de praktijk. Een mooi voorbeeld is een sportzaal waar een gehandicaptentoilet was gerealiseerd, maar vervolgens een fiets de toegang blokkeerde."

Grotere doelgroep dan gedacht

Bij het samenstellen van de projectgroep bleek meteen hoe groot de groep eigenlijk is voor wie aan een inclusieve gemeenschap wordt gewerkt. "We hebben het in Nederland over zo'n twee miljoen mensen! Het gaat niet alleen om mensen in een rolstoel. Ook andere mensen met beperkingen, of ze nu blind zijn of autistisch, willen meedoen", legt Kim uit. Uiteindelijk kwam de projectgroep uit op elf leden, waaronder vertegenwoordigers vanuit de Stichting Toegankelijk Meierijstad en de Adviesraad Sociaal Domein.

Uitgangspunt voor de Lokale Inclusie Agenda was dus een zo breed mogelijk gedragen plan. Daarom organiseerde de gemeente eerst een brede bijeenkomst voor ervaringsdeskundigen. Daarbij focuste de projectgroep op vier vragen: Wat mis ik? Wat is al aanwezig? Wat kunnen we verbeteren? Wie gaat ons helpen? Kim: "Om zoveel mogelijk mensen te bereiken voor de bijeenkomst, werkten we samen met Reëlle (maatschappelijk communicatiebureau, red.). In de communicatie legden we de focus op meedoen in plaats van op beperkingen, zodat we bijvoorbeeld ook mantelzorgers en mensen van de dagbesteding bereikten."

Geen zicht op impact dagelijks leven

Ongeveer 85 deelnemers woonden de bijeenkomst bij. In groepen beantwoordden ze de vier vragen. Dat ging met open vizier en alles is vastgelegd in een uitgebreid verslag. "Dit verslag is toegestuurd aan alle gasten, zodat zij dit eventueel konden aanvullen", vertelt Kim. "De grootste pijnpunten bleken in onze gemeente te liggen bij fysieke toegankelijkheid van openbare gebouwen én

**"ALS JE WILT
DAT JE INWONERS
PARTICIPEREN
MOET JE JUIST
DEZE GROEP NIET
VERGETEN."**

bewustwording en bejegening. Mensen zijn wel betrokken, maar zich niet bewust van de impact van beperkingen in het dagelijks leven. En ook niet van de mogelijkheden. Waarom is bijvoorbeeld geen overzicht voorhanden van subsidies voor werkgevers die iemand met een beperking aannemen? En veel horeca is zich niet bewust van de klandizie die ze mislopen. Omdat ze bijvoorbeeld wel een gehandicaptoilet hebben, maar te hoge deurdrempels om überhaupt binnen te komen.”

Elke afdeling z'n
'ambassadeur'

De bijeenkomst leverde een mooie lijst met aanbevelingen op. Tel daarbij op de Quickscan inclusief beleid van Zet en de expertise binnen de gemeentelijke organisatie en je hebt een uitgebreide basis voor een plan van aanpak. Kim: “In de projectgroep hebben we getoetst met welke thema's we als eerste aan de slag gaan binnen de zes levensdomeinen die de VNG heeft aangegeven. Het plan is nog niet vastgesteld, maar we werken vast vooruit. Zodat we straks direct aan de slag kunnen met de uitvoering.”

Kim ziet een grote rol weggelegd voor de interne organisatie: “Alles wat met inclusie te maken heeft, werd onder het sociaal domein geveegd. Maar het gaat ook om beheer en ruimtelijke ordening en niet alleen om zorg.” Daarom krijgen alle collega's de mogelijkheid om intern een training te volgen; wat kun je zelf doen in je werk om de gemeente inclusiever te maken? Doel is om binnen elke afdeling een ambassadeur te hebben, die bij elk plan vraagt: hoe zit het met inclusie?

Ook extern organiseert de gemeente trainingen. Zo krijgen ondernemers uitgelegd wat zij kunnen doen en op welke subsidies ze een beroep kunnen doen. “We willen niet domweg zeggen dat ze toegankelijker moeten worden. Maar juist laten zien dat er méér mogelijkheden zijn en dat inclusiviteit ook veel voordelen biedt voor hen als ondernemer.”

Doorstromen
naar de top

Kim is duidelijk over de ambities van Meierijstad. “Ons streven is een plek in de top twintig van meest inclusieve gemeenten.” Hij kijkt daarbij nadrukkelijk naar andere gemeenten. Waarom het wiel opnieuw uitvinden als er al zoveel goede voorbeelden zijn? Kim: “Den Bosch is bijvoorbeeld de nummer één plasmegemeente. Het is daar heel gemakkelijk, voor iedereen, om naar een

openbaar toilet te gaan. Ook Breda is een voorbeeld, daar wordt intensief samengewerkt tussen de gemeente, ervaringsdeskundigen en organisaties. Ik denk dat gemeenten veel van elkaar kunnen leren. Elke gemeente heeft het over participeren, maar dan moet je juist de ervaringsdeskundigen niet vergeten. Zij willen niets liever dan meedoen en barsten van de goede ideeën.” Dat Meierijstad een jonge gemeente is, die nog niet zo lang geleden bestond uit Schijndel, Veghel en Sint-Oedenrode, ziet Kim vooral als een voordeel. “Alle drie de kernen hadden al hun eigen specialisatie als het gaat om inclusie”, zo legt hij uit. “In Schijndel is een heel actieve seniorenraad en in Veghel zit een belangrijke gehandicapten sportvereniging. Nu, met Stichting Toegankelijk Meierijstad, werken we juist voor een groter gebied en voor meer inwoners aan inclusie. Omdat je de expertise die voorheen binnen de kernen bleef, direct bij de hand hebt voor heel Meierijstad. Als we blijven zorgen voor ontmoeting, kunnen we elkaar binnen én buiten de gemeenste snel en concreet verder helpen.”

“MEIERIJSTAD WIL
IN DE TOP TWINTIG
STAAN VAN MEEST
INCLUSIEVE
GEMEENTEN VAN
NEDERLAND.”

4. FYSIEKE EN SOCIALE TOEGANKE- LIJKHEID

Fysieke toegankelijkheid reikt verder dan de entree van een gebouw. Je moet het gebouw ook kunnen bereiken en binnen kunnen doen waarvoor je bent gekomen. Dat geldt voor mensen met een fysieke, auditieve of visuele beperking, maar ook voor iemand met een kinderwagen of rollator. Daarnaast is het voor iedereen van belang hoe je ergens wordt ontvangen. Die sociale toegankelijkheid meet je niet met een meetlat. Een gezonde dosis begrip, gastvrijheid en hulpvaardigheid kan van een hoge drempel een lastige, maar samen te nemen hobbel maken.

Het toegankelijk maken van de samenleving blijft een kwestie van maatwerk, zo hebben wij geleerd. Zeker in bestaande situaties moet je telkens kijken wat realistisch is, wat prioriteit heeft en waar je de grootste winst kunt boeken. Dat zijn niet altijd de meest kostbare aanpassingen. Juist met quick wins kun je tegen beperkte kosten vaak al een groot verschil maken.

DRIMMELEN BETREKT CLUBS EN VERENIGINGEN BIJ WERKEN AAN TOEGANKELIJKHEID

Interview met *Tessa Kuijsters*
en *Henk Stam*,
beleidsmedewerkers gemeente Drimmelen



Tessa Kuijsters en Henk Stam waren betrokken bij de Quicksan inclusief beleid die Zet in 2016 uitvoerde in Drimmelen. Zij werken veel samen op het thema inclusie, als sparringpartners en vaak ook elkaars back up. Tessa is beleidsmedewerker Wmo en Jeugd bij de gemeente Drimmelen, die bestaat uit de kernen Drimmelen, Terheijden, Wagenberg, Hooge Zwaluwe, Lage Zwaluwe en Made. Oog hebben voor kwetsbaren, dat vindt ze belangrijk in haar werk. Henk is ook beleidsmedewerker Wmo. Hij wil niets liever dan dat dat iedereen goed met elkaar kan samenleven, vooral ook mensen met een achterstand of beperking, of die het financieel minder goed hebben.

Platform als trekker

Henk: "Onze gemeente heeft een duidelijke rolopvatting als het gaat om het sociaal domein. Wij koersen op de veranderende rol van zelf uitvoeren als overheid naar het meer faciliteren van de burger en burgerinitiatieven. Zo is ook de aandacht voor toegankelijkheid vanaf 2016 in een stroomversnelling gekomen. "Het Wmo-platform Drimmelen heeft een belangrijke rol gespeeld bij het agenderen van inclusie binnen de gemeente. Stichting WWZ-Drimmelen (Wonen, Welzijn en Maatschappelijke Zorg, red.) nam het initiatief de toegankelijkheid van clubs en verenigingen op de kaart te zetten".

Fors budget WWZ-Drimmelen vroeg clubs en verenigingen in een enquête mee te denken en ideeën aan te dragen om de toegankelijkheid te verbeteren. Echt Drimmelen, vindt Tessa. "Onderlinge betrokkenheid zit hier in het DNA; onze kernen kennen een rijk verenigingsleven." De ideeën zijn in een rapport samengebracht en door de wethouder omarmd. Uiteindelijk heeft de gemeenteraad ook ruimte gemaakt om een verbeterslag te maken, met een budget van maar liefst € 500.000. Deze middelen zet de gemeente vooral in om de toegankelijkheid te verbeteren van verenigingen, clubs en algemene voorzieningen, zoals bijvoorbeeld gemeentelijke accommodaties.

Ontmoeting in de lift

Henk legt uit hoe het hier werkt: "Elke vereniging, vanuit sport, cultuur of ander doel, kan een aanvraag doen voor een subsidie. Bij de aanvraag kijken we niet alleen naar de verbetering van de fysieke, bouwkundige toegankelijkheid, maar letten we juist ook op de meerwaarde die de aanpassing of verbetering heeft voor de sociale toegankelijkheid. Alleen al het toegankelijker maken van bestaande gebouwen en accommodaties vraagt natuurlijk een groot deel van het budget. Daarbij kijken we dus vooral naar de 'toegankelijkheidswinst' die je kunt boeken. Bij een dorps huis is nu bijvoorbeeld een lift gekomen waardoor mensen met een beperking naar binnen en naar boven kunnen. De ontmoetingsfunctie van het dorps huis is hiermee enorm versterkt." Het feit dat mensen ruimschoots gebruik maken van de regeling toont aan dat deze in een grote behoefte voorziet.

Sportief gebaar

Tafeltennisvereniging Tios koos voor een heel andere insteek. De club ondernam actie om mensen met en zonder beperking te enthousiasmeren om mee te doen in de vereniging. In hun aanvraag voor subsidie zaten specifieke leerdoelen. Tessa: "Zo wilden ze graag mensen met en zonder beperking betrekken bij de vereniging. In het project traint een professional de vrijwilligers en krijgen ze begeleiding om de sociale toegankelijkheid te vergroten. Ze leren omgaan met mensen met een beperking en rekening houden met de informatievoorziening op dit gebied. En dat allemaal op basis van het train-de-trainer-principe. Uiteindelijk moeten de vrijwilligers ook zelf de training en begeleiding kunnen geven."

Pure winst Er zijn al flinke stappen gezet in het inclusief en toegankelijk denken in de gemeente, aldus Tessa. En de gemeente zelf geeft ook het goede voorbeeld door mensen met een beperking in dienst te nemen. "Je ziet duidelijk een verandering bij collega's van alle afdelingen. Zij zijn zich nu meer bewust van de waardevolle rol die ervaringsdeskundigen kunnen spelen bij ontwikkelen van beleid. Dat is pure winst van de afgelopen tijd. Zowel binnen de gemeente als de gemeenschap groeit duidelijk het besef dat iedereen moet kunnen meedoen."

Breed gedragen visie Henk: "Sinds de Quickscan hebben we sterk ingezet op bewustwording. Zo vragen wij collega's om inclusie mee te nemen bij hun afwegingen. En clubs en verenigingen die subsidie ontvangen, vragen wij als ambassadeur op te treden voor toegankelijkheid. Door het uitvoeren van de Quickscan hebben we goed in beeld waar de aandachtspunten liggen. Vervolgens zijn we in gesprek gegaan met ervaringsdeskundigen, samenwerkingspartners en collega's. In workshops hebben we samen de aandachtspunten geprioriteerd."

Tijd voor verdere inkadering "De quick wins op toegankelijkheid zijn dankzij de subsidieregeling goed opgepakt door clubs en verenigingen", zegt Henk. "En met effect!" Het inclusieve beleid vraagt volgens beide nog wel om verdere inkadering in een uitvoeringsplan. Dit staat al sinds de Quickscan op het verlanglijstje, maar de tijd lijkt er nu echt rijp voor. Partijen in de samenleving vragen hier ook om. Tessa: "De stip op de horizon is dat iedereen mee kan doen in de samenleving, ongeacht leeftijd, afkomst, ras, beperking et cetera. Dit is ook de visie van de gemeenteraad van Drimmelen. Zij toetst alle besluiten van het bestuur hieraan. Deze visie moet breed gedragen zijn."

Ambassadeursrol Drimmelen vervult in de regio zelfs een ambassadeursrol om het thema toegankelijkheid te agenderen. Zo pleit de gemeente actief voor het meer toegankelijker maken van het Biesboschgebied. Bijvoorbeeld door de aanleg van geschikte paden en wandelroutes. Dat mes snijdt aan twee kanten: mensen met een beperking kunnen een prachtig stuk natuur beleven en de toeristische attractiewaarde van de Biesbosch groeit.

TIPS

Maak gebruik van de betrokkenheid van inwoners

Je hoeft als gemeente niet alles zelf te doen. Kijk samen met inwoners wat nodig is en faciliteer waar mogelijk. Dat werkt verbindend.

Koester reële verwachtingen

Vanuit je sociale hart wil je sommige zaken snel van de grond krijgen, maar collega's van andere afdelingen hebben ook hun prioriteiten. Zorg dat sociaal en fysiek in balans zijn.

"WIJ KOERSEN OP DE VERANDERENDE ROL VAN ZELF UITVOEREN NAAR HET MEER FACILITEREN VAN BURGER-INITIATIEVEN"

Henk Stam

KICKSTART VOOR EEN TOEGANKELIJK TILBURG

Interview met *Najat el-Youssfi*,
portefeuillemanager Vastgoedbedrijf
gemeente Tilburg



De bekrachtiging van het VN-verdrag in 2016 was voor de gemeente Tilburg een duidelijk signaal. Ze wilde snel en kritisch laten kijken naar de toegankelijkheid van het gemeentelijke vastgoed. Al vóór dit compleet in kaart was gebracht, kwam er budget beschikbaar. En dat leidde tot vele quick wins; een kickstart voor een toegankelijk Tilburg.

Boter bij de vis

Het ging om zo'n 100 gebouwen, zoals wijkcentra, sportvoorzieningen en culturele instellingen. Gebouwen met een zeer openbaar karakter dus. Najat el-Youssfi van het gemeentelijk Vastgoedbedrijf is nauw betrokken bij het project: "Zeker bij dit soort gebouwen mogen mensen niet belemmerd worden in hun toegang. Plan was om eerst de fysieke toegankelijkheid te onderzoeken, naar de raad te gaan met onze bevindingen en een plan te presenteren. Maar de gemeenteraad vond dit zó belangrijk dat zij, tegelijkertijd met het toekennen van het budget voor de inventarisatie, ook meteen € 300.000 beschikbaar stelde voor een toegankelijkheidsimpuls."

Prioriteren en versnellen

Om het budget zo snel mogelijk in te zetten, werd geprioriteerd welke gebouwen als eerste moesten worden aangepakt. "In lijn met de visie van Zet gebeurde dit samen met de lokale belangenbehartigers van het Tilburgs Overleg Gehandicaptenorganisaties (TOG). Zij gaven aan van welke gebouwen zij de inventarisatie wilden bijwonen. Dat zorgde voor een transparante aanpak, waarbij we de kijk van de ervaringsdeskundigen goed konden meenemen." Zet inventariseerde uiteindelijk ruim 100 gebouwen,

waarbij de focus lag op het verbeteren van de dagelijkse bruikbaarheid. "Het was een grote meerwaarde dat we bij de inventarisatie vooral keken naar hoe men het gebouw daadwerkelijk gebruikt, en welke mate van toegankelijkheid daarbij past. Door ervaringsdeskundigen hierin te betrekken, ontstaat een veel breder beeld én draagvlak voor de oplossingen."

Het begint al vóór de ingang

Tijdens de inventarisatie bleken de meeste knelpunten te zitten in parkeren en sanitair en vervolgens inrichting en entree. Najat: "Iets basaal als de toegankelijkheid van sanitair bleek regelmatig een knelpunt te zijn. Een echte eyeopener was dat de toegankelijkheid eigenlijk al begint bij de openbare ruimte rondom het gebouw. Zoals het trottoir, de gehandicaptenparkeerplaatsen en hoe je van buiten naar binnen gaat. Er gaat al veel mis vóórdat je een gebouw binnengaat."

Na oplevering van de eerste rapportages kon het Vastgoedbedrijf direct aan de slag met prioriteren. Hierin stond concreet beschreven wat er nodig was om deze gebouwen voldoende toegankelijk te maken, inclusief een indicatie van de kosten. De maatregelen waren verdeeld in categorie I, II en III. Maatregelen die de veiligheid, de toegang en het gebruik van het pand vergroten hebben prioriteit I gekregen en moeten op zo kort mogelijke termijn uitgevoerd worden. Prioriteit II zijn zaken die het algemeen gebruik van het object aanzienlijk verbeteren en prioriteit III gaat om zaken die het gebruiksgemak verhogen.

"TOEGANKELIJKHEID BEGINT EIGENLIJK AL BIJ DE OMGEVING VAN HET GEBOUW"

61%
toegankelijk
door quick wins

“Heel waardevol was dat apart in kaart is gebracht waar quick wins te behalen zijn in categorie I en II”, zo vertelt Najat. “Zeker bij de toegang was snel, eenvoudig en met weinig budget veel winst te behalen. Net als bij de toegankelijkheid en beschikbaarheid van sanitair en de veiligheid van trappen.” In september 2018 kregen aannemers opdracht om de quick wins te realiseren. Hiermee werd maar liefst 61% van de gebouwen voldoende tot goed toegankelijk. 29% is nog niet goed toegankelijk en 10% is niet toegankelijk. “Zet gaf aan dat er nog meer maatregelen nodig zijn, die je echt móet uitvoeren om toegankelijk genoeg te zijn. Als budget hiervoor gaan we uit van € 900.000.”

In één
oogopslag

Najat is erg te spreken over de rapportage, qua grondigheid en helderheid. “Zet heeft bijvoorbeeld alle bevindingen samengebracht in twee handige tabellen. Eén voor de quick wins en één voor alle geadviseerde maatregelen. Daarin zie je per gebouw de huidige toegankelijkheidsscores voor parkeren, toegang, sanitair, verdiepingen en inrichting, met meteen daarnaast het effect van de geadviseerde ingrepen. De beoordelingen hebben zowel een cijfer als een kleurcode, zodat je in één oogopslag ziet waar de belangrijkste verbeterpunten zitten. Ook kreeg elk gebouw een totaalscore vóór en ná het doorvoeren van de maatregelen: goed, voldoende, onvoldoende of slecht.”

Een goed
begin...

Gemeente Tilburg is erg bezig met toekomstbestendig maatschappelijk vastgoed. Najat: “Er is dus een vervolgvraag. Natuurlijk moeten we goed kijken naar de kosten en baten. In maart is een plan van aanpak voor een inclusieve stad in routing gebracht; hopelijk zal de raad dit plan later dit jaar vaststellen. Fysieke toegankelijkheid van ons vastgoed maakt hiervan deel uit.” Als de raad instemt, gaan de opdrachtbevestigingen direct naar de aannemers. “Het voorwerk is nu al gedaan natuurlijk. Dus ik verwacht dat we dan snel resultaten behalen, waarbij zo’n 75% van de gebouwen voldoende tot goed toegankelijk wordt. En dat is een prima prestatie, zeker als je beseft dat dit jarenlang een blinde vlek is geweest.”

Oog voor de
toekomst

Tot nu toe is de gemeente in het hele proces niet tegen grote knelpunten aangelopen. Een grote stap is nog wel om de huurders van het gemeentelijk vastgoed mee te nemen.

“Wij willen dat zij inzien waar ze zelf een rol kunnen spelen. Zoals de balie in een gebouw; dat is de verantwoordelijkheid van de huurder. Of iets simpels als karren die in de weg staan in een gang.” De volgende uitdaging is volgens Najat dat toegankelijkheid nog explicieter een vast uitgangspunt en criterium is bij alle (nieuw)bouwprojecten en het jaarlijks onderhoud. “Het is natuurlijk veel makkelijker en goedkoper om dit bij bouw- of verbouwplannen meteen mee te nemen, in plaats van achteraf te ‘repareren’. Zo bouwen we werkelijk aan een toekomstbestendig toegankelijk Tilburg.”

TIP

Werk samen met ervaringsdeskundigen

Door samen te werken, komen gemeenten, Zet en ervaringsdeskundigen tot concrete oplossingen. Zo ontstaat een groter draagvlak. Belangrijk, want de kern van verbetering is bewustzijn, je kunnen verplaatsen in gebruiker. Zo kun je gemakkelijker bedenken wat je zélf al kunt doen.

“WE NEMEN HET
ASPECT VAN
TOEGANKELIJKHEID
VOORTAAN BIJ
ELK BOUWPROJECT
MEE”

SPELENDERWIJS WERKEN AAN DE INCLUSIEVE SAMENLEVING VAN MORGEN

Interview met Ilse van der Put,
bendeleider van de Speeltuinbende



Spelen maakt iedereen enthousiast. En het is iets waar gemeenten snel mee aan de slag kunnen om te werken aan toegankelijkheid. Als je met samen spelen resultaten laat zien, is dat een goed vertrekpunt voor verdere inclusie. Voor VNG aanleiding om samen met de Speeltuinbende het Leernetwerk Samen Spelen te starten. Een gesprek over de bedoeling en het belang met Ilse van der Put, al tien jaar de bevlogen bendeleider van de Speeltuinbende.

Jong geleerd...

Ilse schetst in het kort de achterliggende gedachte; de visie van de Speeltuinbende in een notendop. "Voor een gezonde persoonlijke ontwikkeling is het belangrijk dat kinderen iedere dag samen kunnen spelen. Liefst buiten, daar kun je echt je energie kwijt. Al spelend sluit je ook vriendschappen, ga je uitdagingen aan en leer je voor jezelf opkomen. En als kinderen mét en zonder beperking samen spelen, leren ze ook spelenderwijs omgaan met verschillen en rekening houden met elkaar. Zodat ze het ook als ze volwassen zijn vanzelfsprekend vinden dat mensen met een beperking gewoon meedoen in de samenleving."

Digitale toolkit

Binnen het Leernetwerk Samen Spelen werkt de Speeltuinbende samen met ambtenaren van elf gemeenten aan een digitale toolkit. Merendeels zijn dat koplopers binnen het VNG-project Iedereen doet mee!, aangevuld met voorlopers op het gebied van samen spelen uit het netwerk van de Speeltuinbende. De toolkit is bedoeld om de beschikbare kennis en ervaring te delen en wordt onderdeel van de handreiking Lokale Inclusie Agenda van VNG. Ilse: "Met deze toolkit willen we gemeenten maar bijvoorbeeld ook scholen en speeltuinen helpen met praktische handvatten en voorbeelden om inclusieve speelplekken te creëren. Zodat in alle wijken en dorpen kinderen met en zonder beperking echt samen kunnen opgroeien."

Misverstanden en vooroordelen

Het was een aangename verrassing dat het werven van deelnemers voor het leernetwerk zo weinig moeite kostte. "De gemeenten meldden zich vlot aan, zonder subsidie. Dat ze hier zelf in investeren, geeft wel aan dat ook zij het belang van samen spelen onderkennen en het zien als een investering in de toekomst. Gelukkig maar, want hoewel er steeds meer samenspeelplekken ontstaan, is er nog een wereld te winnen." Zomaar een greep uit de misverstanden en vooroordelen die ze tegenkomt... Moeten we dan alle speeltoestellen vervangen? Wat kost dat dan? Wij doen hier toch al aan sport? "Maar sporten is georganiseerd. Dat is echt iets heel anders dan dat je spontaan buiten kunt gaan spelen."

Inclusive playground: 100% welkom

Afhankelijk van je budget en ambities kun je aanpassingen natuurlijk in allerlei gradaties doorvoeren. Belangrijk is volgens Ilse dat je een speeltuin of speelplaats niet ziet als een verzameling speeltoestellen, maar als een speellandschap. Nog een stap verder is wat ze een Inclusive playground noemt. "Dat is een plek waar iedereen welkom is en kan komen. Van 0 tot 100. Ook ouderen met een rollator of scootmobiel en ouders met een kinderwagen. Waar elk kind andere kinderen kan ontmoeten en tot spelen

"EEN GOEDE SAMENWERKING TUSSEN FYSIEK EN SOCIAAL IS ABSOLUUT CRUCIAAL"

kan komen. De inrichting biedt voor elk wat wils. Structuur voor wie snel het overzicht verliest. Dekking voor wie graag even de kat uit de boom kijkt. Klimmogelijkheden voor wie veel energie heeft. Verharde paden voor wie wil of moet rollen. Onze vuistregel daarbij: 70% van de speelaanleidingen moet voor iedereen bereikbaar zijn en 50% bespeelbaar. En je voelt je 100% welkom!”

Anders denken

Heel belangrijk is volgens Ilse dat je de toegankelijkheid van een speelplek anders moet benaderen dan bij een gebouw. “Een speelplek moet kinderen juist uitdagen om te groeien, grenzen te verleggen en samen te werken. En om te ervaren hoe iets dat niet lijkt te kunnen, als je doorzet of creatief bent, ineens wél kan. Dan ben je er niet met puur fysieke aanpassingen en het afvinken van een checklist. Als je geen oog hebt voor het sociale aspect, heb je straks een prachtige speelplek waar niemand komt spelen. Wij helpen graag om die omslag in denken te maken.”

Succesfactor nr 1

Haar belangrijkste advies aan gemeenten die met samen spelen aan de slag willen: zorg dat je mensen van het sociale domein en degenen die verantwoordelijk zijn voor de openbare ruimte echt samen optrekken. Idealiter doen ze dat vanuit een breed gedragen visie op samen spelen. “Hier kan ons partnerschap met Zet wellicht nieuwe openingen bieden, door die werelden waar nodig bij elkaar te brengen en samen te laten werken aan het ontwikkelen van een gezamenlijke visie en ambitie. Van daaruit maken wij dan met hen de vertaalslag naar de praktijk.”

De Speeltuinbende

De Speeltuinbende is een community van kleine en grote mensen die zich inzetten om samen spelen voor alle kinderen mogelijk te maken. Onder andere door speelplekken te testen met een team van kinderen mét en zonder beperking. De stichting wordt gerund door een klein team van professionals die ook adviseren en workshops verzorgen over het toegankelijk en inclusief maken van speelplekken.

www.speeltuinbende.nl

TIPS

Neem spelen serieus

Ontwikkel een eigen visie op samen spelen en zorg dat die breed gedragen wordt.

Denk in termen van een speellandschap

Een speelplek is meer dan een verzameling speeltoestellen.

Blijf zelf nadenken

Stel goede randvoorwaarden op voor ontwerper en leverancier.

Breng fysiek en sociaal bij elkaar

Laat de verantwoordelijken van openbare ruimte en het sociale domein echt samen optrekken.

Laat je speelplek testen door de Speeltuinbende

Het testteam laat zien dat samen spelen gewoon superleuk kan zijn en bezorgt je waardevolle feedback van de echte ervaringsdeskundigen.

“ONZE VUISTREGEL:
70% BEREIKBAAR,
50% BESPEELBAAR,
100% WELKOM!”

5. TOEGANKELIJK COMMUNICEREN

Naast fysieke en sociale toegankelijkheid is toegankelijke informatievoorziening voor ons de derde pijler van integrale toegankelijkheid. Dat betreft de informatie over de toegankelijkheid van voorzieningen, maar ook de toegankelijkheid van informatiedragers. Naar dit tweede aspect gaat terecht veel aandacht uit. Hoe zorg je er voor dat mensen met een visuele of auditieve beperking net als ieder ander een informatiebron kunnen vinden en raadplegen? Een veel grotere groep wordt veelal vergeten: in Nederland hebben circa 2,5 miljoen mensen moeite met lezen, schrijven en of rekenen. Het ontbreekt hen ook vaak aan digitale vaardigheden. Voor hen betekent toegankelijkheid dat informatie te begrijpen is. Door bijvoorbeeld taal op B1-niveau te hanteren kan 80% van de bevolking deze lezen en begrijpen. Dit heeft een positief effect op de zelfredzaamheid en mogelijkheden om mee te doen.

HOE JE INFORMATIE VOOR IEDEREEN WAARNEEMBAAR, BEDIENBAAR EN BEGRIJPELIJK KUNT MAKEN

Interview met *Hans Beerens*,
manager toegankelijkheid bij Dedicon

100



101

Als het gaat om toegankelijkheid van informatie is Dedicon een waardevolle partner van Zet. Reden voor een bezoek aan Grave, waar vrijwilligers dagelijks vele boeken, kranten en tijdschriften voorlezen. Maar Dedicon levert ook aangepast drukwerk, voelbare afbeeldingen én aangepaste bestanden. Deze digitale informatie kunnen mensen met een beperking met behulp van moderne hulptechnologie op hun eigen manier zien, horen en/of voelen (digitaal braille). Bij de entree hangt een ontruimingsplattegrond met informatie in braille en reliëf. Ten teken dat ze hier zelf het goede voorbeeld geven. We praten met Hans Beerens, manager toegankelijkheid bij Dedicon.

3,5 miljoen
Nederlanders

“Toegang tot informatie is essentieel om volwaardig te kunnen meedoen in de samenleving. Daarom stellen wij dat informatie voor iedereen waarneembaar, te bedienen en te begrijpen moet zijn.” Dedicon richt zich daarbij vooral op mensen met een leesbeperking. Volgens Hans hebben we het dan over 350.000 blinde en slechtziende mensen en zo’n 800.000 Nederlanders met dyslexie. Daarnaast kent ons land 2,5 miljoen laaggeletterden. “We zien de laatste tijd zeker meer bereidheid bij organisaties om deze grote groep tegemoet te komen. Maar in veel organisaties weten

ze nog niet goed hoe ze dat moeten aanpakken of heeft toegankelijkheid gewoonweg nog niet voldoende prioriteit. Daar kunnen we gelukkig samen wat aan doen”, lacht Hans.

Voor iedereen
beter

“We stuiten nog vaak op de mythe dat toegankelijk informeren iets heel ingewikkelds is, dat alleen een paar techneuten voor een paar blinden kunnen oplossen.” Niets is minder waar, stelt Hans, want je kunt als organisatie veel zelf doen. “Iedereen kan een bijdrage leveren en daar kan bijna iedereen van profiteren. Dat begint met het gebruiken van klare, niet nodeloos ingewikkelde taal en van een heldere koppenstructuur. Voor blinden is dat laatste broodnodig om te navigeren, maar het maakt je teksten voor andere lezers ook een stuk toegankelijker.” Nog een mooi voorbeeld: de nietszeggende link KLIK HIER, die je op websites vaak tegenkomt. Een blind persoon krijgt dan een linklijst waar deze geen steek wijzer van wordt. Als je je links meer betekenis geeft en duidelijk maakt wat er ‘achter’ zit, krijg je minder vragen én meer interactie op

**“WERKEN AAN
TOEGANKELIJKHEID
MOET JE SAMEN
AANPAKKEN, OVER
AFDELINGEN HEEN”**

je site omdat je ook andere bezoekers beter bedient. Met andere woorden: werk maken van toegankelijk informeren komt ook de kwaliteit van je communicatie ten goede.

Benoem een eigenaar Natuurlijk komt er wel enige techniek bij kijken. Je moet een digitaal document of een website op een bepaalde manier opbouwen, zodat de tools die blinden en slechtzienden steeds meer gebruiken er goed mee overweg kunnen. "Dat kun je leren. En daar heb je specialisten voor. Maar per saldo is het echt meer een kwestie van organiseren dan van technologie. Daartoe moet wel de vrijblijvendheid er vanaf. Iemand moet zich eigenaar voelen van deze uitdaging. Wat heel erg helpt, is als er in de organisatie een manager toegankelijkheid wordt aangesteld, zoals er ook iemand verantwoordelijk is voor privacy en veiligheid. Deze ontwikkelt een plan van aanpak om te werken aan fysieke en sociale toegankelijkheid én de toegankelijkheid van informatie. Maar ook om de aanpak te borgen en de rest van de organisatie in de beweging mee te nemen. Zodat het op den duur vanzelfsprekend is dat je toegankelijk schrijft en je documenten toegankelijk opbouwt en aanbiedt. Maar ook dat je video's standaard ondertitelt en dat je de informatie in afbeeldingen ook hoorbaar maakt."

Je gaat het pas zien als je het door hebt Het begint allemaal met bewustwording, want ook hier geldt volgens Hans de bekende wijsheid van onze volksfilosoof Johan Cruijff: "Je gaat het pas zien als je het door hebt." Hij is er van overtuigd dat niemand opzettelijk zijn informatie ontoegankelijk maakt. "Pas als je je realiseert waarom het zo belangrijk is en voor wie, ontstaat de motivatie om toegankelijker te communiceren. Dat besef en inzicht moet gewoon groeien. Het is heel belangrijk om het werken aan toegankelijkheid binnen de organisatie samen aan te pakken, over afdelingen heen." Zijn advies: kijk samen eens wat bijvoorbeeld een blind persoon tegenkomt als deze zijn paspoort wil verlengen. Op de site, maar vervolgens ook in het gemeentehuis. Hoe maak je een afspraak? Hoe weet je dat en waar je een nummertje moet trekken? Hoe vind je je weg naar de juiste balie? Hoe weet je wanneer je aan de beurt bent?

Betrek gebruikers Zo'n klantreis maakt goed duidelijk welke obstakels je dan tegenkomt. Hans begrijpt heel goed dat je die meestal niet allemaal in één keer kunt tackelen. "Maar je kunt wel samen bepalen welke aanpassingen prioriteit hebben en wat wél op korte termijn te realiseren is. Je moet klein, heel concreet beginnen. Als je er op die manier mee aan de slag gaat, vergroot dat ook het bewustzijn in de organisatie. Cruciaal is in onze optiek ook dat je daar vanaf het begin gebruikers bij betrekt, want dat zijn natuurlijk de echte deskundigen. Die komen áltijd met verrassende inzichten en verbeterpunten. Het zou een gemiste kans zijn om pas na de aanpassing te toetsen wat zij er van vinden."

Hans realiseert zich dat honderd procent toegankelijkheid niet bestaat. "Maar je kunt er wel naar streven. Wij pleiten voor inclusief publiceren, zodat iedereen alle informatie tot zich kan nemen op de manier die op dat moment het beste past. Samen met uitgevers werken we daar al aan. Dat doen we ook in internationaal verband, samen met andere partijen die voor hetzelfde ideaal gaan."

**"DE GEBRUIKERS
ZIJN DE ECHTE
DESKUNDIGEN"**

MAAK OPEN!

10 SLEUTELS TOT EENVOUDIGE OPLOSSINGEN

1. Kleur is niet de enige manier om te informeren.
2. Informatie is goed waarneembaar door hoog contrast tussen tekst en achtergrond.
3. Een bestandsnaam is kort, bevat geen spaties en geeft duidelijk de inhoud weer.
4. Linknamen zijn betekenisvol, makkelijk herkenbaar en verwijzen naar de bestemming.
5. Klikbare afbeeldingen hebben een betekenisvol tekstalternatief.
6. Tekst is 'echte' tekst. Niet een digitale afbeelding.
7. Teksten zijn begrijpelijk en sluiten aan bij het lees- en kennisniveau van de doelgroep.
8. De onderdelen van complexe informatie zijn kort aangekondigd.
9. Paginatitels zijn betekenisvol en in code gemarkeerd.
10. Koppen, labels en lijsten zijn betekenisvol in code gemarkeerd.

"VOOR MENSEN ZONDER EEN BEPERKING MAAKT TOEGANKELIJKHEIDEN MAKKELIJK. VOOR MENSEN MET EEN BEPERKING MAAKT HET DINGEN MOGELIJK."

DOE MEE!

10 HANDVATTEN VOOR EENVOUDIGE OPLOSSINGEN

1. Het lettertype is makkelijk waarneembaar en aan te passen.
2. De lettergrootte is makkelijk waarneembaar en aan te passen.
3. Tussen letters, woorden, regels en alinea's is voldoende afstand.
4. In de opmaak is voldoende ruimte tussen onderdelen.
5. Regels zijn links uitgelijnd.
6. Vormgeving van tekst en visuele effecten zijn beperkt en bewust toegepast.
7. De tekstachtergrond is geen afbeelding en effen kleuren zijn aan te passen.
8. Informatieve afbeeldingen zijn voorzien van een tekstueel alternatief.
9. Voorleesfuncties volgen een betekenisvolle leesvolgorde.
10. Computerstemmen lezen teksten begrijpelijk voor in de correcte taal.

"ALS IEDEREEN MEEDOET, KAN IEDEREEN MEEDOEN"

Uitleg en voorbeelden vind je in de gratis boekjes **Maak open!** en **Doe mee!**. Handig voor iedereen die concreet aan de slag wil met het verbeteren van toegankelijkheid. Downloaden en bestellen kan via www.inclusiefpubliceren.nl

WAT MOET DE KOMENDE JAREN ÉCHT VERBETEREN?

Overprikkeling levert voor veel mensen met NAH behoorlijke beperkingen op. Sommigen zijn door die overprikkeling zelfs aan huis gekluisterd. Zou goed zijn om hier veel meer aandacht aan te schenken. Temeer daar het een onzichtbare beperking is, die ook voor veel onbegrip zorgt.

Reacties uit de samenleving op de staat van toegankelijkheid

Inclusief denken is niet exclusief aan rolstoelers denken; ook aan andere beperkingen.

Helaas kan blind stemmen nog niet zonder assistentie. Er bestaat wel een mal, maar je kunt niet blind nagaan of je juist en geldig een stem hebt uitgebracht.

In veel winkels kun je niet eens in alle padjes komen met een kinderwagen, laat staan met een rolstoel. Er zijn zelfs winkels en cafés waar je alleen via een trap of opstapje binnen kan!

Trottoirs staan vaak vol fietsen en spullen uit winkels.

Meer aandacht voor onzichtbare problemen zoals bij autisme, hersenletsel, ADHD of pijnklachten.

Veel deuren gaan niet automatisch open, hoe moet je een deur openen vanuit een rolstoel?

Gemeenten moeten kijken welke problemen iemand in een rolstoel tegenkomt.

Verpakkingen open maken is voor mensen met reuma vaak lastig.

Mensen met visusproblemen missen nog altijd veel informatie.

Zware deuren zijn hip, maar echt niet handig voor mensen met een beperking.

Meer inspraakmogelijkheden voor de doelgroep, zodat de juiste aanpassingen worden verricht.



AL DOENDE EXPERIMENTEREN MET INCLUSIEF COMMUNICEREN

Interview met beleidsadviseur *Marlijn Wagenaar* en communicatieadviseur *Ron de Koning* van het project Rotterdam Onbeperkt. Op de voorgrond Owen, de geleidehond van Marlijn.



Rotterdam mag terecht koploper heten als het gaat om de vertaling van het VN-verdrag in toegankelijk beleid. Zet begeleidde in 2018 een gemeentebrede inventarisatie op het gebied van inclusie en toegankelijkheid, als basis voor een lokale inclusie agenda. Intussen werkt het projectteam van Rotterdam Onbeperkt onverdroten voort aan haar missie: de stad (nog) toegankelijker en aantrekkelijker maken voor mensen met een beperking. Hoe Rotterdam daar invulling aan geeft als het gaat om communicatie en informatievoorziening bespreken we met twee leden van het projectteam: communicatieadviseur Ron de Koning en beleidsadviseur Marlijn Wagenaar.

Luid en duidelijk

Dat begint volgens Ron met 250 communicatiecollega's bewust maken van het belang en de noodzaak van toegankelijk communiceren. Hij gaf daartoe onlangs een presentatie voor het managementteam Communicatie van de gemeente. "Om hen duidelijk te maken waar wij als project mee bezig zijn en om hen met een aantal belangrijke verbeterpunten te confronteren." De urgentie kwam luid en duidelijk over. Het MT was onder de indruk, aldus Ron. "Wij gaan nu heldere richtlijnen opstellen, waar onze collega's houvast aan hebben, zowel voor onze interne communicatie als voor de communicatie met inwoners."

De wetgeving voorbij

Marlijn: "In onze eigen communicatiemiddelen willen we zo toegankelijk mogelijk zijn. Dat is voor iedereen prettiger. Daarbij gaan we vaak een stap verder dan de wet- en regelgeving voorschrijft. Er gebeurt natuurlijk al veel. Onze website en publicaties zijn al goed toegankelijk en filmpjes worden standaard ondertiteld." Ook blijkt bijvoorbeeld de afdeling dienstverlening al heel gericht bezig. Brieven worden opgesteld in B1-niveau en medewerkers proberen in zo min mogelijk woorden duidelijk te maken wat ze van inwoners vragen. Dit gebeurt samen met ervaringsdeskundigen om te bekijken wat voor hen het beste werkt. De eerlijkheid gebied overigens te melden, zegt Marlijn, dat dit niet altijd mogelijk is. "Het blijkt bijvoorbeeld heel lastig om juridische zaken te vertalen op B1-niveau. Dan mis je toch belangrijke nuances."

Proberen en daar van leren

De gemeente experimenteert ook met illustraties en pictogrammen in combinatie met teksten. Marlijn: "Daarvan hebben we geleerd dat beeld wel werkt om inwoners tot een actie te bewegen, maar niet om ze te informeren." Het illustreert mooi hoe ze het in Rotterdam aanpakken, vindt Ron. "Je mag best een beetje 'aanmodderen'. Dan maak je maar een keer een fout. Als je maar begint met verbeteren, dingen probeert en daar van leert." Eén van die lessen is ook dat inwoners op verschillende manieren moeten kunnen reageren. Mensen met een verstandelijke beperking en laaggeletterden bellen bijvoorbeeld liever dan dat ze schriftelijk reageren."

Badges in braille

Ron en Marlijn vinden dat gemeenten ook veel kunnen hebben aan elkaars ervaringen en die van partners. Zelf organiseerden ze in 2018 een hackathon voor collega's, ervaringsdeskundigen en partners uit de stad. Deze gingen in groepen met vier uitdagingen aan de slag: bejegening, werk, sport en dienstverlening (de vliegende brigade). Begin 2019 ontving Rotterdam de collegakoplopers in Museum Boijmans van Beuningen. Marlijn: "Daar hebben ze onder andere de rondleiding Ongezien Boijmans ontwikkeld voor mensen met een visuele beperking. Collega's van ons hebben daar gepresenteerd wat wij al doen aan toegankelijkheid bij afdelingen zoals dienstverlening, sport en spelen. Ook was er een lezing over inclusief theater. Uiteraard houden we dan rekening met de toegankelijkheid. Voor de badges hadden we zelfs een drukker gevonden om braillestickers te maken."

De juiste balans

“Hoe inclusief je ook probeert te zijn”, zegt Ron, “je merkt toch dat je altijd als ziende denkt en opereert.” Geen probleem, vindt Marlijn. Gewoon je gezond verstand gebruiken en niet overdrijven is haar advies. Ze houdt er niet van als mensen krampachtig proberen toegankelijk te zijn. “Ik realiseer me heel goed dat het lastig is om daar de juiste balans in te vinden. Natuurlijk waardeer ik het als mensen moeite doen om mij ook mee te nemen in een verhaal. Maar als ze vervolgens alle beelden in een powerpoint uitvoerig gaan beschrijven, krijgt dat wel heel veel aandacht. Dat voelt dan toch wat minder inclusief.”

Positief en realistisch

Haar boodschap: kijk vooral wat er wél gebeurt en probeer te begrijpen dat niet alles in één keer te realiseren is. Dat strookt helemaal met de communicatiestrategie van Rotterdam Onbeperkt: vanuit positiviteit mensen meenemen. Dat zie je ook in de video die ze hebben gemaakt, waarin Marlijn samen met een collega in een rolstoel de toegankelijkheid van de stad beoordeelt. “Daarin zijn we heel positief over het openbaar vervoer en de behulpzaamheid van de Rotterdammers. Maar we geven natuurlijk ook suggesties om dingen te verbeteren, bijvoorbeeld aan de horeca.”

Inclusiviteit opspelen

Ron ziet nog een paar verbeterpunten voor de gemeentelijke communicatie. “Ik vind dat mensen met een beperking meer zichtbaar moeten zijn in onze communicatieuitingen. En dan bedoel ik niet dat we ze alleen in beeld brengen wanneer het over hun beperking of over toegankelijkheid gaat. Laat het zo normaal mogelijk zijn, net als onze culturele diversiteit.” Hij vindt overigens dat Rotterdam zich nog meer op zijn toegankelijkheid en inclusiviteit kan profileren. “Dat maakt je een stuk aantrekkelijker als stad. Daar kunnen we ons echt mee onderscheiden.”

Marlijn stelt dat er ook nog wel wat te winnen is op het gebied van de dagdagelijkse communicatie, van mens tot mens. “Er is nog veel handelingsverlegenheid. Veel mensen willen best helpen, maar weten zich niet goed een houding te geven. Wat mij betreft is de oplossing heel simpel. Vraag gewoon ‘kan ik je helpen?’, dan kan ik zelf aangeven of ik op dat moment hulp kan gebruiken en waarmee.”

TIPS

Ga niet opnieuw het wiel uitvinden

Doe je voordeel met kennis en ervaringen van anderen.

Durf ‘aan te modderen’

Ga aan de slag en gebruik je ervaringen om te verbeteren.

Steek het positief in

Benoem de verbeterpunten, maar óók wat goed gaat.

“JE MAG BEST
EEN BEETJE
‘AANMODDEREN’.
ALS JE MAAR
PROBEERT EN
DAAR VAN LEERT”

Ron de Koning

6. ARBEIDS- PARTICIPATIE

Er is in Nederland iets vreemds aan de hand. Door de economische groei van de laatste jaren staat de arbeidsmarkt onder druk. We maken in groten getale gebruik van expats en arbeidsmigranten. Maar zo'n honderdduizend mensen met een beperking heeft nog altijd moeite met het vinden van een baan. Hun talenten worden nog onvoldoende benut. In het rapport 'Toerusten en Innoveren' (2017) schetst BrabantAdvies hierin een concrete oplossingsrichting voor de arbeidsmarkt. Overheid, ondernemers en werknemers met een beperking staan samen voor de uitdaging om het beschikbare potentieel beter te benutten. Door waar nodig voorzieningen te treffen, maar vooral ook door anders te kijken naar werk en rendement. En door mensen gewoon kansen te geven. Ook als zij door een onzichtbare beperking moeite hebben met het vinden van passend werk.

VOOR GOVA IS ARBEIDS- PARTICIPATIE DE NORMAALSTE ZAAK VAN DE WERELD

Interview met *Charl Goossens*,
directeur Gova Plantenkwekerij in Nispen



“Overheden proberen cijfermatig tot oplossingen te komen, maar het gaat er om dat we mensen met een afstand tot de arbeidsmarkt aan het werk krijgen.” Aan het woord is Charl Goossens, een ondernemer in hart en nieren. Hij duidt op het feit dat de overheid haar arbeidsquotum van 25.000 extra banen voor mensen met een ziekte of handicap nog niet haalt. Ondernemers daarentegen wel.

MVO in het DNA

Charl is directeur van Gova Plantenkwekerij in Nispen. Gova kweekt laurus nobilis, dat wij kennen als laurier voor in de keuken. Het bedrijf telt 25 medewerkers, waarvan 15 met een afstand tot de arbeidsmarkt. Voor Charl is het de normaalste zaak van de wereld. Vader en moeder hadden al mensen in dienst met een beperking. Charl noemt ze ‘realisten’, want het is volgens hem maar net hoe je naar een beperking kijkt. “Iedereen heeft wel een beperking. Als je weet hoe je het opvangt of hoe je je hierop aanpast, dan kun je gewoon, realistisch functioneren. Vandaar realisten.” De werknemers met een begeleidende rol hebben daarvoor de cursus ‘Ik ben Harrie’ gevolgd, die wordt aangeboden via CNV-jongeren en is erkend door het UWV. Ook zij zijn zeer gemotiveerd geraakt voor en door te werken met mensen met een beperking.

Jobcarving

“Je kijkt als ondernemer natuurlijk ook altijd of het financieel haalbaar is om mensen met een beperking aan het werk te hebben. Ook wij letten op onze productiviteit, maar niet ten koste van alles.” Om iedereen optimaal tot zijn recht te laten komen, doet Gova aan jobcarving. Elke functie is opgesplitst in taken. “Zo kun je elke deeltaak laten uitvoeren door een medewerker die daar het meeste

talent voor heeft. Ook hebben we voor nieuwkomers een welkomstpakket, zodat ze zich snel thuis voelen.” Er is weinig verloop maar Charl erkent dat er zeker weleens mismatches zijn geweest. Sommigen bleken nauwelijks te begeleiden. “Die moesten vanuit hun sollicitatieplicht aan de slag en willen eigenlijk niet. Dan gaat het dus niet werken.”

Inclusief veel administratie

Charl kent inmiddels zowat alle stimuleringsregelingen om mensen met afstand tot de arbeidsmarkt aan het werk te zetten. Zoals de loonkostensubsidie, de loondispensatie, de WIA en de looncompensatie bij ziekte (no riskpolis). De administratieve last ervaart hij als ‘a hell of a job’. Want al die verschillende regelingen hanteren ook weer verschillende aanvraagformulieren. Waarin vaak dezelfde vragen worden gesteld. “Ook moet mijn boekhouder voor elke regeling weer rekening houden met andere administratieve toepassingen, alleen al voor de verloning.” Zo maakt het nogal uit of voor een medewerker een regeling is getroffen met loonkostensubsidie (100% dienstverband en 40% subsidie richting ondernemer) of volgens de regeling loondispensatie (bv 60% dienstverband en 40% UWV). Dat kan een stuk efficiënter, denkt Charl. “De overheid zoekt het dan vaak in kleine aanpassingen van allerlei regelingen. Ik zou liever één eenvoudige regeling voor financiële compensatie van de ondernemer zien.”

Eén eenvoudige regeling

Zelf geeft hij duidelijk de voorkeur aan de regeling met loonkostensubsidie. “Dan hebben beide partijen echt het gevoel dat de werknemer bij het bedrijf in dienst is. Deze is zo ook meer gemotiveerd en wordt als volwaardige collega gezien. Bovendien bouw je dan als werknemer ook voor 100% pensioenrechten op en is je sociale zekerheid meer geborgd.” De kern is dat mensen aan het werk kunnen, stelt Charl. Met de nieuwe regeling van loonkostensubsidie is Gova misschien wel duurder uit, maar het heeft op termijn voordelen voor overheid en bedrijf. Hij ziet het dan ook als een investering in de toekomst. Om erachter te komen welke faciliteiten voor jouw bedrijf interessant zijn, moet je er volgens Charl gewoon mee beginnen. “Dat leer je gaandeweg.”

Makkelijker maken

Gova behoort tot Brabants Besten en vervult zijn voorbeeldrol vol overtuiging. Charl is een echte ambassadeur voor inclusie, er kan volgens hem

altijd meer gedaan worden. Instanties zoals het Werkgeversservicepunt, het UWV en de gemeente zouden om te beginnen bedrijven actiever kunnen benaderen én helpen om werk te maken van arbeidsparticipatie. Hij ziet dat bij veel bedrijven nog sprake is van koudwaterrees, andere zien op tegen de administratieve rompslomp. "Maak de eerste maanden voor de werkgever gratis en de administratie gemakkelijker. Dan komen ze wel over de drempel."

Belangrijk loket Charl: "In onze regio weten het Werkgeversservicepunt en Werkplein in Roosendaal wat de ondernemers nodig hebben. Zo'n loket voor de werkgever is heel belangrijk. Zij adviseren de ondernemer in het woud van regels en helpen vacatures in te vullen op een manier die nog niet voor elke ondernemer voor de hand ligt. Dat denken moeten we echt nog wel stimuleren." Het instellen van de Participatieprijs voor ondernemers werkt daarbij erg inspirerend. Zo heeft hij zelf gemerkt toen hij deze prijs in 2017 in ontvangst mocht nemen.

Overheid inspireren Charl voert ook regelmatig het gesprek over inclusie met de wethouder in Roosendaal, die onlangs zijn bedrijf bezocht. Wijzend op de landelijke banendeal wil Charl de gemeente inspireren om ook zelf meer aan arbeidsparticipatie te doen. "De overheid loopt nog steeds achter bij het bedrijfsleven in het creëren van die 125.000 extra banen voor mensen met een beperking. Gemeenten zouden vaker met hun eigen Werkgeversservicepunt kunnen kijken wat de mogelijkheden in de organisatie zijn om mensen met een beperking te laten werken. Hier valt nog veel terrein te winnen."

TIPS VOOR COLLEGA-ONDERNEMERS

1. Begin met één regeling en kijk hoe dat loopt.
 2. Er is niet altijd sprake van een match; accepteer dat en ga door.
 3. Zorg dat elke medewerker zich welkom voelt; behandel hem of haar niet als een passant.
 4. Zorg dat je weet wanneer het minder goed met iemand gaat en wie je dan kunt benaderen (bijv. familie, Werkgeversservicepunt, UWV).
 5. Probeer niet de privé-problemen van medewerkers op te lossen.
-

**"DOOR JOBCARVING
KUN JE ELKE
DEELTAAK LATEN
UITVOEREN DOOR
WIE DAAR HET
MEESTE TALENT
VOOR HEEFT"**

IN CAFÉ STUDIO ZIJN GASTEN ÉN MEDEWERKERS MET EEN BEPERKING WELKOM

Interview met *Maarten Kemmeren* (Bureau Actief) en *Geert van de Wiel*, floormanager bij Café Studio in Tilburg



Toegankelijkheid wordt vaak nog te beperkt geassocieerd met oprijplaten en beugels in een toilet. Dat er ook aandacht moet zijn voor bejegening werd onlangs weer eens pijnlijk duidelijk. Een spastische man werd een kroeg uitgezet. Het personeel zag hem moeilijk bewegen en onduidelijk praten. Het oordeel: te dronken, wegwezen hier! Dat zou in het Tilburgse Café Studio niet zijn gebeurd. Hier hebben ze zowel oog voor gasten met een beperking als voor de talenten van mensen met een afstand tot de arbeidsmarkt.

Tien bier We praten erover met Maarten Kemmeren en Geert van de Wiel. Maarten heeft een achtergrond in de zorg en werkt met zijn Bureau Actief aan arbeidsparticipatie vanuit het standpunt 'wat mensen wél kunnen'. Activering en zelfontplooiing zijn dé trefwoorden in zijn begeleidingsstijl. Geert werkt vijf tot zes dagen per week als floormanager bij Café Studio. Ondanks een door hemiplegie (halfzijdige verlamming, red.) bijna niet te gebruiken arm is hij een prima kracht in de bediening. Volgens Maarten is hij zelfs als enige van het personeel in staat om tien glazen bier in één zwiep van achter de tap op zijn dienblad te plaatsen. "Bezoekers kijken hier de eerste keer met grote ogen naar. Eenmaal buiten klemt hij heel behendig het dienblad tegen zijn lichaam en serveert hij de drankjes uit. Even snel als een ander. Kortom, een uitstekende werknemer die als het ware om zijn handicap heen werkt."

Kans geven Geert zelf voelt zich ook helemaal op zijn plek. "Het is hier in ons café nu heel normaal. Na de eerste keer kijkt niemand er meer van op. Ik denk overigens niet dat dit voor iedereen is weggelegd. Het ligt er helemaal aan hoe je er zelf in staat. En je moet natuurlijk ook een werkgever vinden die je de kans geeft. Door zijn durf en mijn enthousiasme ben ik hier nu floormanager." Je moet als werkgever inderdaad wel openstaan om mensen met een beperking een kans te geven, beaamt Maarten. "Maar dat zit hier wel snor." Hij heeft zelf bij Café Studio gewerkt en kent de eigenaar als een sociaal ondernemer die er sterk in gelooft dat je iedereen mee moet laten doen. En die bovendien de daad bij het woord voegt. "Iedereen is hier welkom", zegt Geert, "als gast en binnen ons team."

Goed begeleiden Het gaat er vooral om wat gewoon ergens meewerken voor iemand kan betekenen, zegt Maarten. "Dat geeft voldoening en een zinvolle invulling aan je dag. Een jongen die hier vanuit Bureau Actief begeleid werkt, is ook een mooi voorbeeld. Hij heeft een vorm van autisme. Aanvankelijk

"GEERT IS GEWOON EEN UITSTEKENDE WERKNEMER DIE ALS HET WARE OM ZIJN HANDICAP HEEN WERKT"

Maarten Kemmeren

haalde ik hem op in Oisterwijk, waar hij woont, nu komt hij zelf op de fiets. Die jongen zie je echt groeien. Hij is trots op zijn werk en door hem goed te begeleiden hoort hij er nu helemaal bij." Dat vraagt soms wel enig begrip van de rest. Daarom coacht Maarten op bepaalde punten ook het overige personeel, bijvoorbeeld in het omgaan met autisme. Samen met de eigenaar bekijkt hij ook altijd of de situatie wel werkbaar is. "Het blijft wel een ondernemer die met zestig man de tent moet draaien."

Geen onwil Genoeg mensen met een beperking staan te popelen om aan de slag te gaan, weet Maarten. Als je hen als ondernemer een kans wilt geven, word je daar volgens hem op verschillende manieren bij geholpen. "Er zijn subsidies voor scholing te verkrijgen bij het UWV. En een beschermde arbeidsplaats bieden is ook nog fiscaal aftrekbaar. Dat is geen hogere wiskunde. Het is allemaal te vinden op de site van het UWV." Dat de horeca er nog te weinig mee doet, is volgens hem zeker geen onwil. De meeste ondernemers weten het gewoon niet, zo ziet hij ook in andere branches. Met Bureau Actief wil hij hen daar graag bij op weg helpen.

Toegankelijkheid communiceren We vragen Geert hoe het in Café Studio met de fysieke toegankelijkheid is gesteld. "We hebben een redelijk toegankelijke entree en een aangepast toilet. Okay, we hebben geen beugels aan de muur, want die zijn niet altijd hufferproof. Het toilet is desondanks goed bruikbaar." Volgens de eigenaar zat er vroeger zelfs een bordje op de gevel, wat aangaf dat deze voorziening aanwezig is. Dat bordje is echter allang verdwenen. Hoe mensen dan weten dat ze hier toegankelijke voorzieningen vinden? "Goed punt", zegt Geert. "Ik denk dat we dit nergens communiceren. Dat lijkt me een goede tip voor ons en andere horecabedrijven, waar we op korte termijn iets mee kunnen. Het is inderdaad zonde als mensen die deze voorzieningen nodig hebben, niet vinden waar ze terecht kunnen."

Horecabedrijven die aan de slag willen om hun fysieke en sociale toegankelijkheid te verbeteren, vinden op de website van Koninklijke Horeca Nederland praktische tips op het gebied van bejegening, inrichting, parkeervoorzieningen en toegankelijk communiceren. Deze bewijzen dat toegankelijk en gastvrij zijn lang niet altijd kostbaar, ingrijpend of ingewikkeld hoeft te zijn.

www.khn.nl/tips-voor-een-toegankelijke-horecazaak

**"JE MOET WEL EEN
WERKGEVER VINDEN
DIE JE DE KANS WIL
GEVEN"**

Geert van de Wiel

UWV HELPT WERKGEVERS ANDERS TE KIJKEN NAAR ARBEID

Interview met *Joyce Bouman*,
Manager Werkgeversdienstverlening bij het
UWV, Regio Midden-Brabant

130



131

Met een stevig aangetrokken economie en de daaraan gekoppelde werkgelegenheid kan het niet anders of arbeidsgehandicapten zijn stukken beter af dan tijdens de crisis. We toetsen deze aanname bij Joyce Bouman, Manager Werkgeversdienstverlening bij het UWV. Joyce is een actief pleitbezorgster voor het in dienst nemen van arbeidsgehandicapten in de regio. Ook voor haar eigen organisatie 'ving' ze al diverse mensen met een afstand tot de arbeidsmarkt.

Inzoomen op taken in plaats van functies

Joyce beaamt dat de sterke economie van dit moment de kansen verbetert voor mensen met afstand tot de arbeidsmarkt. De cijfers laten zien dat in het algemeen de vraag naar werknemers beduidend is gestegen. Het aantal WW-uitkeringen in Noord-Brabant staat eind februari 2019 op 41.700. Dit 16% minder dan een jaar eerder. "Mede hierdoor stijgt ook de vraag naar mensen met een afstand tot de arbeidsmarkt. Toch kan een flinke groep nog altijd niet aan de slag. Daar komt onze rol in beeld. Als het vanzelf past, zijn wij niet nodig. Wij werken er aan om werkgevers vooral anders te laten kijken naar arbeid. We proberen ze meer te laten inzoomen op taken in plaats van functies en zo te kijken naar wat je nodig hebt. Dan komen ineens ook andere doelgroepen in beeld. Mensen met een afstand tot de arbeidsmarkt willen net als ieder ander die dingen doen waar ze het beste in zijn."

Terugdringen
regeldruk

Het ondernemersakkoord is een voorbeeld van samenwerkende partners. In de regio Midden Brabant werkt het UWV vanuit WSP Werkhart samen met de drie O's (ondernemers, overheid en onderwijs) aan een inclusieve arbeidsmarkt. Joyce: "We zetten ook in op terugdringen van regels en administratieve druk. Dit doen we met de gemeenten en de SW-bedrijven in Werkhart. Via één organisatie heb je contact met allemaal. Je hebt daardoor niet steeds anderen over de vloer en achter de voordeur regelen wij het verder. In dat verband zijn we zeker blij met het initiatief van staatssecretaris Van Ark. Haar plannen en wetsvoorstellen onder de titel Breed Offensief gaan ons allemaal helpen om de regeldruk te verminderen. Wij blijven vooral inzetten op bewustwording bij werkgevers. Zij zien vaak nog niet de kansen voor hun bedrijf. Denk aan de mogelijkheden van financiële tegemoetkoming, maar ook aan de kans om zich te onderscheiden als werkgever met een maatschappelijk verantwoorde insteek."

**"MOCHT JE IN
JE ZOEKTOCHT
VASTLOPEN,
DAN ZIJN WIJ
BEREID OM BIJ
TE SPRINGEN"**

Wat is duur? Joyce vertelt dat het UWV zelf ook actief collega's werft die niet zonder hulp een baan kunnen vinden. "Onder de noemer 'practice what you preach' hebben we onlangs nog iemand met een auditieve beperking aangenomen voor onze administratie. We hebben besloten de functie om de persoon heen te bouwen. Daar ben ik best trots op." De nieuwe collega heeft niet veel materiaal nodig om haar werk te kunnen doen. De aanpassing bestaat vooral uit mensen die ondersteuning bieden zoals een tolk en een jobcoach. "Wellicht inspireren we zo ook andere bedrijven. De mogelijkheden op het gebied van voorzieningen zijn niet altijd bekend bij werkgevers. Er zijn veel verschillende mogelijkheden om mensen met een beperking te ondersteunen om toch maximaal te kunnen functioneren. Okay, als iemand problemen heeft met zitten of staan dan koopt het bedrijf, of wij als UWV een aangepaste stoel. Het kan ook gaan om een paar ergonomische werkschoenen. Maar is jouw werkplek de cabine van een vrachtauto en kun je de klim naar de bestuurdersplaats vanuit je rolstoel niet meer maken, dan is een lift natuurlijk ook een optie. Duur? Als je mensen thuis laat zitten zijn de maatschappelijke kosten hoger."

'HARRIE-trainingen' Het gaat bij het UWV niet alleen om tastbare voorzieningen. Joyce: "Waar het draagvlak nog niet overtuigend is, bieden wij kosteloos een 'HARRIE-training' aan. HARRIE staat voor Hulpvaardig, Alert, Realistisch, Rustig, Instruerend en Eerlijk. Het is een training om de werkgevers te helpen de begeleiding van iemand met afstand tot de arbeidsmarkt zelf te doen. Tijdens deze training leert iemand in twee dagen hoe hij een collega met een arbeidsbeperking kan begeleiden. Tegen ondernemers zeggen we 'ga het gewoon doen'. We hebben het tij mee, want de maatschappij is meer dan ooit bezig met zaken als duurzaamheid en meedoen voor iedereen. Het proces wordt zo laagdrempelig mogelijk gemaakt en wij denken graag kosteloos mee."

Blik verruimen Over de rol van mensen met een beperking zelf heeft het UWV een helder standpunt. "Wat je zelf kunt doen, is net als ieder ander beginnen met je eigen netwerk te laten weten dat je werk zoekt. Geef dan ook aan wat je zoekt en check - al dan niet samen met ons - of dat werk ook te vinden is. Mensen zoeken heel veel op administratieve functies. Daar vis je wel in een heel erg 'volle vijver'. Dat vergroot je kansen niet. Via Werk.nl krijg je naast de banen ook de concurrentie in beeld. Het mooie is dat je hier ook alternatieven krijgt aangeboden, zoals ook op Bol.com gebeurt ('anderen zochten ook op' wordt in ons geval 'anderen gingen aan de slag als'). Wij hebben iedereen in beeld en staan paraat om mensen te ondersteunen. Mocht je in je zoektocht vastlopen, dan zijn wij bereid om bij te springen."

"WE HEBBEN
BESLOTEN DE
FUNCTIE OM DE
PERSOON HEEN
TE BOUWEN"

5 TOPTIPS VOOR INCLUSIEVE GEMEENTEN

1 **Investeer in wederzijds begrip door ervaringsdeskundigen met verschillende achtergronden te betrekken.**

Bekijk per thema wie dat kunnen zijn. Denk verder dan de 'usual suspects' en laat je ook eens verrassen door de zienswijzen en ervaringen van mensen met een chronische ziekte, orthopedische klachten of bijvoorbeeld een cognitieve beperking. Dit houdt je scherp!

2 **Een inclusieve samenleving maak je samen.**

Besprek niet alleen de problemen en resultaten met ondernemers, maatschappelijke organisaties en ervaringsdeskundigen, maar zoek ook samen naar oplossingen. Zo maak je stakeholders medeverantwoordelijk voor het succes.

3 **Sluit aan bij initiatieven waar energie zit.**

Draagvlak bouw je op basis van successen. Laat de goede voorbeelden uit je gemeente spreken en een inspiratie zijn voor anderen. Laat zien wat wél kan!

4 **Maak van toegankelijke informatie een beleidspunt.**

Breng in kaart via welke kanalen je inwoners bereikt en stel eisen aan de toegankelijkheid van deze informatie, zowel online als op papier. Bezig waar mogelijk taal op B1-niveau. Zodat de informatie voor iedereen bereikbaar én begrijpelijk is.

5 **Maak structureel budget vrij om de toegankelijkheid van gebouwen, openbare ruimte en evenementen te verbeteren.**

In kaart brengen van huidige toegankelijkheid heeft alleen zin als er mogelijkheden zijn om toegankelijkheid te verbeteren. Zorg dat er budget is om verbeterpunten aan te pakken.

COLOFON

Inclusie en toegankelijkheid aan Zet

Zet draagt bij aan een samenleving waarin iedereen mee kan doen. Wij adviseren organisaties bij het opstellen en uitvoeren van inclusief beleid en het verbeteren van integrale toegankelijkheid. Gemeenten bieden wij een Quickscan inclusie en kunnen wij van a tot z begeleiden bij het samen met ervaringsdeskundigen en andere stakeholders opstellen en uitvoeren van een lokale inclusie agenda. Op weg naar een meer inclusieve samenleving investeren wij structureel in het delen van kennis, inzichten en ervaringen.

Heb je vragen, ideeën of behoefte aan advies en ondersteuning? Neem contact op met Zet: info@wijzijnzet.nl, 013 5441440.

www.wijzijnzet.nl

Redactie(raad): team inclusie en toegankelijkheid van Zet, René Buuts en Esther van Ballegooyen

Eindredactie: René Buuts

Coördinatie en correctie: Nicole Klijn

Vormgeving: studio Ten Bosch

Fotografie: Tessa Spaaij, tenzij anders vermeld

Drukwerk: Damen Drukkers

© Zet, mei 2019.

De teksten in deze publicatie mag je inzetten om een inclusieve samenleving dichterbij te brengen. Bronvermelding stellen wij op prijs.

Zet is een multidisciplinaire adviesorganisatie voor het realiseren en monitoren van maatschappelijke impact rond vraagstukken met een sociale component. Wij helpen overheden, ondernemers en maatschappelijke initiatieven en organisaties die echt aan de slag willen met participatie, inclusie en sociale innovatie.

Onze activiteiten worden mede mogelijk gemaakt door subsidie van de provincie Noord-Brabant.

Provincie Noord-Brabant



Het team inclusie en toegankelijkheid van Zet. Op de voorgrond ing. Jan Geurts en Nicolle van Hoof, verder van links naar rechts de overige adviseurs Francis Meulendijks, ing. Ben Kaelen, Jim Retra MSc, Wouter Schelvis, Rob van Egeraat, Quirijn van Woerdekom en ir. Eefje Ernst.



**schakel naar
sociaal resultaat**